



**T.C**

**BOR KAYMAKAMLIĞI**

**BAHÇELİ GAZİ ORTAOKULU MÜDÜRLÜĞÜ**

**2024-2028 STRATEJİK PLANI**

## İSTİKLALMARŞI

Korkma, sönmez bu şafaklarda yüzen al sancak;  
Sönmeden yurdumun üstünde tüten en son ocak.  
O benim milletimin yıldızıdır, parlayacak;  
O benimdir, o benim milletimindir ancak.

Çatma, kurban olayım, çehreni ey nazlı hilal!  
Kahraman ırkıma bir gül! Ne bu şiddet, bu celal?  
Sana olmaz dökülen kanlarımız sonra helal...  
Hakkıdır Hakk'a tapan milletimin istiklal!

Ben ezelden beridir hür yaşadım, hür yaşarım.  
Hangi çılgın bana zincir vuracakmış? Şaşarım!  
Kükremiş sel gibiyim, bendimi çiğner, aşarım.  
Yırtarım dağları, enginlere sığmam taşarım.

Garbın afakını sarmışsa çelik zırhlı duvar,  
Benim iman dolu göğsüm gibi serhaddim var.  
Ulusun, korkma! Nasıl böyle bir imanı bığar,  
"Medeniyet!" dediğin tek dişi kalmış canavar?

Arkadaş! Yurduma alçakları uğratma sakın.  
Siper et gövdeni, dursun bu hayasızca akın.  
Doğacaktır sana va'dettiği günler Hakk'ın...  
Kim bilir, belki yarın, belki yarından da yakın.

Bastığın yerleri "toprak!" diyerek geçme, tanı:  
Düşün altındaki binlerce kefensiz yatanı.  
Sen şehit oğlusun, incitme, yazıktır atanı:  
Verme, dünyaları alsan da, bu cennet vatanı.

Kim bu cennet vatanın uğruna olmaz ki feda?  
Şüheda fışkıracak toprağı sıksan, şüheda!  
Canı, cananı bütün varımı alsın da Huda,  
Etmesin tek vatanımdan beni dünyada cüda.

Ruhumun senden, İlahi, şudur ancak emeli:  
Değmesin mabedimin göğsüne namahrem eli.  
Bu ezanlar ezanlar-ki şahadetleri dinin temeli  
Ebedi yurdumun üstünde benim inlemeli.

O zaman vedâ ile bin secde eder-varsa-taşım,  
Her carihamdan, İlahi, boşanıp kanlı yaşım,  
Fıskırrır ruh-ı mücerred gibi yerden na'şım;  
O zaman yükselerek arşa değer belki başım.

Dalgalar sen de şafaklar gibi ey şanlı hilal!  
Olsun artık dökülen kanlarımın hepsi helal!  
Ebediyen sana yok, ırkıma yok izmihlal:  
Hakkıdır, hür yaşamış bayrağımın hürriyet;  
Hakkıdır, Hakk'a tapan, milletimin istiklal!

Mehmet AKİT ERSOY



Öğretmenler;  
Yeni Nesil Sizin  
Eseriniz Olacaktır.

*A. Öztürk*

## GENÇLİĞE HİTBE

Ey Türk gençliği! Birinci vazifen, Türk istikbalini, Türk cumhuriyetini, ilelebet, muhafaza ve müdafaa etmektir.

Mevcudiyetinin ve istikbalinin yegane temeli budur. Bu temel, senin, en kıymetli hazinendir. İstikbalde dahi, seni, bu hazineden, mahrum etmek isteyecek, dahili ve harici, bedhahların olacaktır. Bir gün, istiklal ve cumhuriyeti müdafaa mecburiyetine düşersen, vazifeye atılmak için, içinde bulunacağın vaziyetin imkanı ve şeraitini düşünmeyeceksin! Bu imkan ve şerait, çok namüsalih bir mahiyette tezahür edebilir. İstiklal ve cumhuriyetine kastedecek düşmanlar, bütün dünyada emsali görülmemiş bir galibiyetin müessesili olabilirler. Cebren ve hile ile aziz vatanın, bütün kaleleri zaft edilmiş, bütün tersanelerine girilmiş, bütün orduları dağıtılmış ve memleketin her köşesi bilfiil işgal edilmiş olabilir. Bütün bu şeraitten daha elim ve daha vahim olmak üzere, memleketin dahilinde, iktidara sahip olanlar çâflet ve dalalet ve hatta hiyanet içinde bulunabilirler. Hatta bu iktidar sahipleri şahsi menfaatlerini, müstevlerin siyasi emelleriyle tevhit edebilirler. Millet, fakr u zaruret içinde harap ve bîtap düşmüş olabilir.

Ey Türk istikbalinin evladlı işte, bu ahval ve şerait içinde dahi, vazifen; Türk istiklal ve cumhuriyetini kurtarmaktır! Muhtaç olduğun kudret, damarlarındaki asil kanda, mevcuttur!

*A. Öztürk*

## OKUL/KURUM BİLGİLERİ

<b>İli: NİĞDE</b>		<b>İlçesi: BOR</b>	
<b>Adres:</b>	Bahçeli Beldesi Cumhuriyet Mah. Cumhuriyet Cad. No : 1 Bor / Niğde	<b>Coğrafi Konum (link)</b>	<a href="https://goo.gl/maps/YV7y4m7kB532">https://goo.gl/maps/YV7y4m7kB532</a>
<b>Telefon Numarası:</b>	388 332 2156	<b>Faks Numarası:</b>	YOK
<b>e- Posta Adresi:</b>	715403@meb.k12.tr	<b>Web sayfası adresi:</b>	<a href="http://www.bahceligaziortaokulu.meb.k12.tr">www.bahceligaziortaokulu.meb.k12.tr</a>
<b>Kurum Kodu:</b>	715403	<b>Öğretim Şekli:</b>	Tam Gün Eğitim

# SUNUŞ

Bir ulusun kalkınmasındaki en önemli etken, çağdaş bir eğitim yapısına sahip olmaktır. Gelişmiş ülkelerde uzun yıllardır sürdürülmekte olan kaynakların rasyonel bir şekilde kullanımı, eğitimde stratejik planlamayı zorunlu kılmıştır.

Milli Eğitim Bakanlığı bu motivasyonla 2004 yılından beri stratejik plan çalışmalarını başlatmıştır. Bu çalışmalar temelde iki nedene bağlıdır: Tüm dünyada daha önceleri başlayan çağdaşlaşma ve yenileşme çalışmalarıyla uyumlu bir şekilde eğitim alanında da bu tip eylemlerle mali, fiziki ve insani kaynaklardan daha verimli ve etkin yararlanarak akademik ve kurumsal gelişmeleri hızlandırmaktır. Diğer bir neden ise; ülkemizde 2004 yılında kabul edilen yasa gereği "Performans Esaslı Bütçeleme Sistemi"ne geçilmesidir.

Bütün sosyal sistemler, varlıklarını etkin bir şekilde sürdürebilmek için kendilerini yenilemek ve değişen koşullara uyum sağlamak zorundadır. Eğitim sisteminin de kendini yenilemesi, dünyadaki değişme ve gelişmelere paralel olarak en önemli alt yapısını oluşturan okulların yeniden yapılandırılması, ülkenin kalkınmasını sağlayacak eğitilmiş beyin gücünü yetiştirmek bakımından büyük önem taşımaktadır.

Okul Stratejik Planlama Ekibimiz (OSPE) okulumuza özgü "STRATEJİK PLANI (2024-2028)" hazırlamış ve OSPE tarafından son şekli verilerek uygulamaya konmuştur. Stratejik plan ile okulumuzun plânlı gelişiminin yanında, sistemli bir yaklaşımla öğrencilere; çok yönlü, soyut, eleştirel, yaratıcı, özgür düşünme, problem çözme ve iletişim becerileri kazandırılarak kendilerini kanıtlamaları amaçlanmaktadır. Okulumuz Stratejik Planının başarıya ulaşmasında, farkındalık ve katılım ilkesi önemli bir rol oynayacaktır. Ülkemizin sosyal ve ekonomik gelişimine temel oluşturan en önemli faktörün eğitim olduğu anlayışıyla hazırlanan stratejik planımızda belirlediğimiz vizyon, misyon ve hedefler doğrultusunda yürütülecek çalışmalarda başarılar diler, çalışmanın gerçekleştirilmesinde emeği geçen stratejik planlama ekibi başta olmak üzere tüm paydaşlarımıza teşekkür ederim.

16.04.2024

**Tanju KILIÇ**  
**Okul Müdürü**

## İÇİNDEKİLER

<b>OKUL/KURUM BİLGİLERİ</b> .....	<b>3</b>
<b>SUNUŞ</b> .....	<b>4</b>
<b>TABLO VE GRAFİKLER</b> .....	<b>6</b>
<b>TANIMLAR</b> .....	<b>6</b>
<b>1. GİRİŞ VE STRATEJİK PLANIN HAZIRLIK SÜRECİ</b> .....	<b>7</b>
1.1. Strateji Geliştirme Kurulu ve Stratejik Plan Ekibi.....	7
1.2. Planlama Süreci.....	7
<b>2. DURUM ANALİZİ</b> .....	<b>8</b>
2.1. Kurumsal Tarihçe.....	9
2.2. Uygulanmakta Olan Planın Değerlendirilmesi.....	10
2.3. Yasal Yükümlülükler ve Mevzuat Analizi.....	11
2.4. Üst Politika Belgelerinin Analizi.....	12
2.5. Faaliyet Alanları ile Ürün ve Hizmetlerin Belirlenmesi.....	14
2.6. Paydaş Analizi.....	14
2.7. Kuruluş İçi Analiz.....	18
2.7.1. Teşkilat Yapısı.....	18
2.7.2. İnsan Kaynakları.....	19
2.7.3. Teknolojik Düzey.....	21
2.7.4. Mali Kaynaklar.....	22
2.7.5. İstatistik Veriler.....	23
2.8. Dış Çevre Analizi (Politik, Ekonomik, Sosyal, Teknolojik, Yasal ve Çevresel Çevre Analizi -PESTLE).....	24
2.9. Güçlü ve Zayıf Yönler ile Fırsatlar ve Tehditler (GZFT) Analizi.....	28
2.10. Tespit ve İhtiyaçların Belirlenmesi.....	29
<b>3. GELECEĞE BAKIŞ</b> .....	<b>30</b>
3.1. Misyonumuz.....	30
3.2. Vizyonumuz.....	30
3.3. Temel Değerlerimiz.....	30
<b>4. AMAÇ, HEDEF VE STRATEJİLERİN BELİRLENMESİ</b> .....	<b>31</b>
Tema 1. Eğitim Öğretime Erişim ve Katılım.....	31
Tema 2. Eğitim ve Öğretimde Kalite.....	33
Tema 3. Kurumsal Kapasite.....	34
Maaliyetlendirme.....	35
<b>5. İZLEME VE DEĞERLENDİRME</b> .....	<b>36</b>
<b>6. EK 1. PAYDAŞ ANKETLERİ</b> .....	<b>38</b>

## TABLolar

Tablo 1. Strateji Geliştirme Kurulu ve Stratejik Plan Ekibi Tablosu	7
Tablo 2. Mevzuat Analiz Tablosu	11
Tablo 3. Üst Politika Belgeleri Analizi Tablosu	13
Tablo 4. Bahçeli Gazi Ortaokulu'nun Ürün Hizmet Listesi	14
Tablo 5. Çalışan Bilgileri Tablosu	19
Tablo 6. Çalışanların Görev Dağılımı Tablosu	19
Tablo 7. Okul Personelinin Hizmet Süresine İlişkin Bilgiler	21
Tablo 8. Okul Personelinin Katıldığı Hizmet İçi Programları	21
Tablo 9. Teknolojik Kaynaklar Tablosu	21
Tablo 10. Kaynak Tablosu	22
Tablo 11. Harcama Kalemler	22
Tablo 12. Gelir-Gider Tablosu	22
Tablo 13. Okul Öğretmen/Öğrenci Karşılaştırmalı Tablosu	23
Tablo 14. Geçmiş Yıllar Sınıf Tekrarı Yapan Öğrenci Bilgileri	23
Tablo 15. DYK Katılım Oranları	23
Tablo 16. Liselere Yerleşme Durumu	23
Tablo 17. Yıl Yıl Devamsızlık Bilgileri	24
Tablo 18. Okul Yerleşkesine İlişkin Bilgiler	26
Tablo 19. PESTLE Analiz Tablosu	27
Tablo 20. Güçlü Yönler	28
Tablo 21. Zayıf Yönler	28
Tablo 22. Fırsatlar	28
Tablo 23. Tehditler	29
Tablo 24. Tespit ve İhtiyaçları Belirlenmesi	29
Tablo 25. Stratejik Amaç 1 Amaç-Hedef-Perforamans Göstergeleri	31
Tablo 26. Stratejik Amaç1/Hedef 2 Amaç-Hedef-Perforamans Göstergeleri	32
Tablo 27. Stratejik Amaç2 Amaç-Hedef-Perforamans Göstergeleri	33
Tablo 28. Stratejik Amaç3 Amaç-Hedef-Perforamans Göstergeleri	34
Tablo 29. Stratejik Amaç3/Hedef 2 Amaç-Hedef-Perforamans Göstergeleri	35
Tablo 30. Tahmini Maliyet Tablosu	35

## GRAFİKLER

Grafik 1. Öğrenci Memnuniyet Anketi	15
Grafik 2. Veli Memnuniyet Anketi	16
Grafik 3. Öğretmen Memnuniyet Anketi	17

## ŞEKİLLER

Şekil 1. Teşkilat Yapısı	18
Şekil 2. İzleme ve Değerlendirme Döngüsü	37

## TANIMLAR

**Destekleme ve Yetiştirme Kursları:** Resmî ve özel örgün eğitim kurumlarına devam eden öğrenciler ile yaygın eğitim kurumlarına devam etmekte olan kursiyerleri, örgün eğitim müfredatındaki derslerle sınırlı olarak, destekleme ve yetiştirme amacıyla açılan kurslardır.

**Örgün eğitim:** okul öncesi, ilkokul, ortaokul, ortaöğretim ve yükseköğretim kurumlarını kapsar.

**Zorunlu Eğitim:** Dört yıl süreli ve zorunlu ilkokullar ile dört yıl süreli, zorunlu ve farklı programlar arasında tercihe imkân veren ortaokullar ve imam-hatip ortaokullarından oluşan ilköğretim ile ilköğretime dayalı, dört yıllık zorunlu, örgün veya yaygın öğrenim veren genel, mesleki ve teknik ortaöğretim kademelerinden oluşan eğitim sürecini ifade eder.

# 1. GİRİŞ VE STRATEJİK PLANIN HAZIRLIK SÜRECİ

## 1.1. Strateji Geliştirme Kurulu ve Stratejik Plan Ekibi

**Strateji Geliştirme Kurulu:** Strateji Geliştirme Kurulu, stratejik planlama çalışmalarını takip etmek ve ekiplerden bilgi alarak çalışmaları yönlendirmek üzere okul müdürünün başkanlığında, okul müdür yardımcısı, bir öğretmen ve okul aile birliği başkanı ile bir üye öğretmen ile oluşturulmuştur.

**Stratejik Plan Ekibi:** Okul Müdür Yardımcısı ve öğretmenlerden oluşan Stratejik Plan Ekip bilgileri alta verilmiştir.

**Tablo 1. Strateji Geliştirme Kurulu ve Stratejik Plan Ekibi Tablosu**

Strateji Geliştirme Kurulu Bilgileri		Stratejik Plan Ekibi Bilgileri	
Adı Soyadı	Ünvanı	Adı Soyadı	Ünvanı
Tanju KILIÇ	Okul Müdürü	Canan YILDIZ	Müdür Yardımcısı
Melike KARAKUL	Öğretmen	Ersin US	Öğretmen
Banu KAĞNICI	Öğretmen	Ömer TEKİN	Öğretmen
Mehtap ERÇIKTI	Okul Aile Birliği Başkanı	Pelin BİLGİN	Öğretmen
Hatice TAN	Okul Aile Birliği Yönetim Kurulu Üyesi	Nadir FİDANCAN	Gönüllü veli

## 1.2. Planlama Süreci:

2024-2028 dönemi stratejik plan hazırlanma süreci Strateji Geliştirme Kurulu ve Stratejik Plan Ekibi'nin oluşturulması ile başlamıştır. Ekip tarafından oluşturulan çalışma takvimi kapsamında ilk aşamada durum analizi çalışmaları yapılmış ve durum analizi aşamasında, paydaşlarımızın plan sürecine aktif katılımını sağlamak üzere paydaş anketi, toplantı ve görüşmeler yapılmıştır. Durum analizinin ardından geleceğe yönelim bölümüne geçilerek okulumuzun amaç, hedef, gösterge ve stratejileri belirlenmiştir.

## 2. DURUM ANALİZİ

Stratejik planlama sürecinin ilk adımı olan durum analizi, okulumuzun “neredeyiz?” sorusuna cevap vermektedir. Okulumuzun geleceğe yönelik amaç, hedef ve stratejiler geliştirebilmesi için öncelikle mevcut durumda hangi kaynaklara sahip olduğu ya da hangi yönlerinin eksik olduğu ayrıca, okulumuzun kontrolü dışındaki olumlu ya da olumsuz gelişmelerin neler olduğu değerlendirilmiştir. Dolayısıyla bu analiz, okulumuzun kendisini ve çevresini daha iyi tanımasına yardımcı olacak ve stratejik planın sonraki aşamalarından daha sağlıklı sonuçlar elde edilmesini sağlayacaktır.

Durum analizi bölümünde, aşağıdaki hususlarla ilgili analiz ve değerlendirmeler yapılmıştır;

- Kurumsal tarihçe
- Uygulanmakta olan planın değerlendirilmesi
- Mevzuat analizi
- Üst politika belgelerinin analizi
- Faaliyet alanları ile ürün ve hizmetlerin belirlenmesi
- Paydaş analizi
- Kurum içi analiz
- Çevre analizi (Politik, ekonomik, sosyal, teknolojik, yasal ve çevresel analiz)
- Güçlü ve zayıf yönler ile fırsatlar ve tehditler (GZFT) analizi
- Tespit ve ihtiyaçların belirlenmesi



## 2.1 Kurumsal Tarihçe

Okulumuz 1968/1969 Eğitim Öğretim yılında öğrenime başlamış, şu andaki bina Devlet-halk katkıları ile yapılmış ve 1970 yılında Ortaokul olarak hizmete geçmiştir. 1990/1991 öğretim yılına kadar ortaokul olarak eğitime öğretime devam etmiştir.

1990/1991 Eğitim Öğretim yılında Milli Eğitim bakanlığının 23.08.1990 Tarih ve 703.3/20535 sayılı onayları ile İlköğretim Okulu'na dönüştürülmüştür. İlköğretim okuluna dönüştürülünce, şu anda Atatürk Lisesi olarak kullanılan binada eğitim öğretim faaliyetlerini sürdüren Gazi İlkokulu ile birleştirilmiştir. Gazi ilkokulu ise, kasabamızın en eski ilkokulu olup, 1930 yılında eğitim öğretime başlamıştır. Okulumuzun adı da buradan gelmektedir ve daha önce Bahçeli Ortaokulu olan okulumuzun adı yukarıda belirtilen bakanlığımız onayınca Bahçeli Gazi İlköğretim Okulu olarak belirlenmiştir.

Araştırmacı Ali İhsan Beyhan'ın "Tuana" adlı eserinde ise okulumuzun ilk eğitim-öğretime başlama yılının 1930 olduğu, bu okulun ilk öğretmeninini İstiklal Savaşı Gazilerinden Bor'lu Gazi Rasih Bey olduğu ve okulun isminin de bu Gazi'den alındığı belirtilmektedir.

1996/1997 öğretim yılına kadar İlkokul diploması alanların sayısı 1508, Ortaokul Diploması alanların sayısı ise 1085 dir. 2010-2011 Eğitim Öğretim yılı sonu itibariyle kesintisiz sekiz yıllık İlköğretim diploması alanların sayısı 435 dir. 2011-2012 Eğitim Öğretim yılı sonu itibariyle eğitimin zorunlu 12 yıla çıkması ile diploma düzenlenmemiştir.

Bu güne kadar okulumuzun müdürlüğünü sırayla, Gürkan BİLGİN, Akhun Nadi MÜFTÜOĞLU, Fahrettin YALÇIN, Süleyman YALVAÇ, Salih YAŞAR, Ramazan TUNCER, Eser KAHRAMAN ve İlder DOĞANAY yapmışlardır. Şu anda bu görevi yürütmekte olan Tanju KILIÇ ise bu okuldaki görevine 5 Eylül 2022 tarihinde başlamıştır. Okulumuz 2013/2014 Eğitim Öğretim yılında 4+4+4 sistemine uygun olarak bağımsız ortaokula dönüşerek kapanan Bahçeli Atatürk Lisesi Binasında eğitim ve öğretime devam etmektedir.

Okulumuz 2017/2018 Eğitim Öğretim yılında ilçe düzeyinde gerçekleştirilen mangala yarışmasında ilçe birincisi, il düzeyinde gerçekleştirilen yıldız erkekler futsal turnuvasında ve yıldız kızlar voleybol şampiyonasında çeyrek final oynamıştır. Yine Okulumuz 2019-2020 Eğitim Öğretim yılında il düzeyinde gerçekleştirilen Bocce Küçük Kızlar Mahalli Müsabakaları'nda il 3.sü olma başarısı göstermiştir.

## 2.2 Uygulanmakta Olan Stratejik Planın Değerlendirilmesi

Bahçeli Gazi Ortaokulu 2019-2023 Stratejik Planı 2019 yılında yürürlüğe girmiştir. Stratejik Plan; hazırlık süreci, durum analizi, misyon- vizyon- temel değerler, amaç- hedef- eylemler, maliyetlendirme ve izleme-değerlendirme bölümlerinden oluşmaktadır. 2019-2023 Stratejik Planı'nda 3 amaç, 4 hedef, 14 performans göstergesi ve 12 eylem bulunmaktadır. Okulumuz strateji ekibi tarafından söz konusu performans göstergeleri analiz edildiğinde, plan öncesi döneme göre ilerleme kaydeden, mevcut durumunu koruyan veya gerileme olduğu tespit edilen bazı performans göstergeleri olduğu belirlenmiştir.

Okulumuz 2019-2023 Stratejik planında yer alan ve "Kayıt bölgemizde yer alan çocukların okullaşma oranlarını artıran, öğrencilerin uyum ve devamsızlık sorunlarını gideren etkin bir yönetim yapısı kurulacaktır." Şeklinde ifade edilen Amaç 1'de toplam 5 performans göstergesi bulunmaktadır. Performans göstergelerinin 3 tanesinin istikrarlı ekip çalışması sonucu %100 oranında, 2 tanesinin de "covid 19" vb. engeller sonucu %80 oranında performans sergilendiği görülmüştür.

"Öğrencilerimizin gelişmiş dünyaya uyum sağlayacak şekilde donanımlı bireyler olabilmesi için eğitim ve öğretimde kalite artırılabilecektir." Şeklinde ifade edilen Amaç 2 de toplam 6 performans göstergesi bulunmaktadır. Bu performans göstergelerinin 3 tanesinde istikrarlı ekip çalışması sonucu %100 performans sergilendiği; 1'inde %80, 1'inde "covid 19" vb. engeller sonucu %50 1'inde de %60'ın üzerinde performans sergilendiği gözlemlenmiştir.

"Eğitim ve öğretim faaliyetlerinin daha nitelikli olarak verilebilmesi için okulumuzun kurumsal kapasitesi güçlendirilecektir." Şeklinde ifade edilen Amaç 3'te toplam 3 performans göstergesi bulunmaktadır. Bu performans göstergelerinin hepsinde genç, dinamik ve çalışmaya istekli personel ve pozitif anlamda gelişen kurum kültürü sayesinde %100 performans başarısı sergilendiği görülmüştür.

Okulumuz 2024-2028 Stratejik Planı dönemi için geçmiş dönem Stratejik Planı'ndaki amaç, gösterge ve hedefler doğrultusunda planlamalar yapılmıştır.

## 2.3 Yasal Yükümlülükler ve Mevzuat Analizi

Bahçeli Gazi Ortaokulu, Bor İlçe Milli Eğitim Müdürlüğümüzün tabi olduğu tüm yasal yükümlülüklere uymakla mükelleftir. Bunların dışında ilkokul düzeyinde yükümlülük arz eden mevzuat, Mevzuat analizi tablosunda gösterilmiştir.

**Tablo 2. Mevzuat Analiz Tablosu**

YASAL YÜKÜMLÜLÜK (GÖREVLER)	DAYANAK(KANUN, YÖNETMELİK, GENELGE, YÖNERGE)
Atama	657 Sayılı Devlet Memurları Kanunu
	Milli Eğitim Bakanlığına Bağlı Okul ve Kurumların Yönetici ve Öğretmenlerinin Norm Kadrolarına İlişkin Yönetmelik
	Milli Eğitim Bakanlığı Eğitim Kurumları Yöneticilerinin Atama ve Yer Değiştirmelerine İlişkin Yönetmelik
	Milli Eğitim Bakanlığı Öğretmenlerinin Atama ve Yer Değiştirme Yönetmeliği
Ödül, Disiplin	Devlet Memurları Kanunu
	6528 Sayılı Milli Eğitim Temel Kanunu İle Bazı Kanun ve Kanun Hükmünde Kararnamelerde Değişiklik Yapılmasına Dair Kanun
	Milli Eğitim Bakanlığı Personeline Başarı, Üstün Başarı ve Ödül Verilmesine Dair Yönerge
	Milli Eğitim Bakanlığı Disiplin Amirleri Yönetmeliği
Okul Yönetimi	1739 Sayılı Milli Eğitim Temel Kanunu
	Milli Eğitim Bakanlığı İlköğretim Kurumları Yönetmeliği
	Milli Eğitim Bakanlığı Okul Aile Birliği Yönetmeliği
	Milli Eğitim Bakanlığı Eğitim Bölgeleri ve Eğitim Kurulları Yönergesi
	MEB Yönetici ve Öğretmenlerin Ders ve Ek Ders Saatlerine İlişkin Karar
	Taşınır Mal Yönetmeliği
Eğitim-Öğretim	Anayasa
	1739 Sayılı Milli Eğitim Temel Kanunu
	222 Sayılı İlköğretim ve Eğitim Kanunu
	6287 Sayılı İlköğretim ve Eğitim Kanunu ile Bazı Kanunlarda Değişiklik Yapılmasına Dair Kanun
	Milli Eğitim Bakanlığı İlköğretim Kurumları Yönetmeliği
	Milli Eğitim Bakanlığı Eğitim Öğretim Çalışmalarının Planlı Yürütülmesine İlişkin Yönerge
	Milli Eğitim Bakanlığı Öğrenci Yetiştirme Kursları Yönergesi
	Milli Eğitim Bakanlığı Ders Kitapları ve Eğitim Araçları Yönetmeliği
	Milli Eğitim Bakanlığı Öğrencilerin Ders Dışı Eğitim ve Öğretim Faaliyetleri Hakkında Yönetmelik
Personel İşleri	Milli Eğitim Bakanlığı Personel İzin Yönergesi
	Devlet Memurları Tedavi ve Cenaze Giderleri Yönetmeliği
	Kamu Kurum ve Kuruluşlarında Çalışan Personelin Kılık Kıyafet Yönetmeliği
	Memurların Hastalık Raporlarını Verecek Hekim ve Sağlık Kurulları

	Hakkındaki Yönetmelik
	Milli Eğitim Bakanlığı Personeli Görevde Yükseltme ve Unvan Değişikliği Yönetmeliği
	Öğretmenlik Kariyer Basamaklarında Yükseltme Yönetmeliği
Mühür, Yazışma, Arşiv	Resmi Mühür Yönetmeliği
	Resmi Yazışmalarda Uygulanacak Usul ve Esaslar Hakkındaki Yönetmelik
	Milli Eğitim Bakanlığı Evrak Yönergesi
	Milli Eğitim Bakanlığı Arşiv Hizmetleri Yönetmeliği
Rehberlik ve Sosyal Etkinlikler	Milli Eğitim Bakanlığı Rehberlik ve Psikolojik Danışma Hizmetleri Yönet.
	Okul Spor Kulüpleri Yönetmeliği
	Milli Eğitim Bakanlığı İlköğretim ve Ortaöğretim Sosyal Etkinlikler Yönetmeliği
Öğrenci İşleri	Milli Eğitim Bakanlığı İlköğretim Kurumları Yönetmeliği
	Milli Eğitim Bakanlığı Demokrasi Eğitimi ve Okul Meclisleri Yönergesi
	Okul Servis Araçları Hizmet Yönetmeliği
İsim ve Tanıtım	Milli Eğitim Bakanlığı Kurum Tanıtım Yönetmeliği
	Milli Eğitim Bakanlığına Bağlı Kurumlara Ait Açma, Kapatma ve Ad Verme Yönetmeliği
Sivil Savunma	Sabotajlara Karşı Koruma Yönetmeliği
	Binaların Yangından Korunması Hakkındaki Yönetmelik
	Daire ve Müesseseler İçin Sivil Savunma Kılavuzu

## 2.4 Üst Politika Belgeleri Analizi

Üst politika belgeleri;

- 5018 Sayılı Kamu Mali Yönetimi ve Kontrol Kanunu,
- 30344 Sayılı Kamu İdarelerinde Stratejik Plan hazırlamaya İlişkin Usul ve Esaslar Hakkında Yönetmelik (26 Şubat 2018),
- 2023-2025 Orta Vadeli Program,
- MEB 11. Kalkınma Plan Politika Önerileri
- MEB 2023 Bütçe Yılı Sunuşu
- Öğretmen Strateji Belgesi
- OECD 2023 Raporu
- 2022-2023 MEB İstatistikleri
- Kamu İdareleri İçin Stratejik Plan Hazırlama Kılavuzu (26 Şubat 2018)
- 2022/21 Sayılı Genelge, 2024/2028 Stratejik Plan Hazırlık Çalışmaları (6 Ekim 2022)
- MEB 2024-2028 Stratejik Planı Hazırlık Programı (6 Ekim 2022)
- MEB 2024-2028 Stratejik Planı
- Kamu İdarelerince Hazırlanacak Performans Programları Hakkında Yönetmelik
- Kamu İdarelerince Hazırlanacak Faaliyet Raporu Hakkında Yönetmelik
- Niğde İl Millî Eğitim Müdürlüğü 2024-2028 Stratejik Planı,
- Bor İlçe Millî Eğitim Müdürlüğü 2024-2028 Stratejik Planı

**Tablo 3. Üst Politika Belgeleri Analizi Tablosu**

<b>Üst Politika Belgesi</b>	<b>İlgili Bölüm/Referans</b>	<b>Verilen Görevler/İhtiyaçlar</b>
5018 Sayılı Kamu Mali Yönetimi ve Kontrol Kanunu	*9.Madde *41.Madde	Kurum Faaliyetlerinde Bütçenin etkin ve verimli kullanımı Stratejik Plan Hazırlama İzleme ve Değerlendirme Çalışmaları
30344 Sayılı Kamu İdarelerinde Stratejik Plan hazırlamaya İlişkin Usul ve Esaslar Hakkında Yönetmelik (26 Şubat 2018)	Tümü	5 yıllık hedefleri içeren Stratejik Plan Hazırlanması
2023-2025 Orta Vadeli Program	Tümü	Bütçe Çalışmaları
MEB 11. Kalkınma Plan Politika Önerileri	Önerilen Politikalar	Hedef ve Stratejilerin Belirlenmesi
MEB 2023 Bütçe Yılı Sunuşu	Tümü	Bütçe Çalışmaları
Öğretmen Strateji Belgesi	Tümü	Hedef ve stratejilerin Belirlenmesi
OECD 2023 Raporu	Türkiye Verileri	Stratejilerin Belirlenmesi
2022-2023 MEB İstatistikleri	Örgün Eğitim İstatistikleri	Hedef ve Göstergelerin Belirlenmesi
Kamu İdareleri İçin Stratejik Plan Hazırlama Kılavuzu (26 Şubat 2018)	Tümü	5 yıllık hedefleri içeren Stratejik Plan Hazırlanması
2022/21 Sayılı Genelge, 2024/2028 Stratejik Plan Hazırlık Çalışmaları (6 Ekim 2022)	Tümü	2024/2028 Stratejik Planın Hazırlanması
MEB 2024-2028 Stratejik Planı Hazırlık Programı (6 Ekim 2022)	Tümü	2024-2028 Stratejik Plan Hazırlama Takvimi
MEB 2024-2028 Stratejik Planı	Tümü	MEB Politikaları Konusunda Taşra Teşkilatına Rehberlik
Kamu İdarelerince Hazırlanacak Performans Programları Hakkında Yönetmelik	Tümü	5 yıllık kurumsal hedeflerin her bir mali yıl için ifade edilmesi
Kamu İdarelerince Hazırlanacak Faaliyet Raporu Hakkında Yönetmelik	Tümü	Her bir mali yıl belirlenen hedeflerin gerçekleşme durumlarının tespiti, raporlanması
Niğde İl Millî Eğitim Müdürlüğü 2024-2028 Stratejik Planı	Tümü	Amaç, hedef, gösterge ve stratejilerin belirlenmesi
Bor İlçe Millî Eğitim Müdürlüğü 2024-2028 Stratejik Planı	Tümü	Amaç, hedef, gösterge ve stratejilerin belirlenmesi

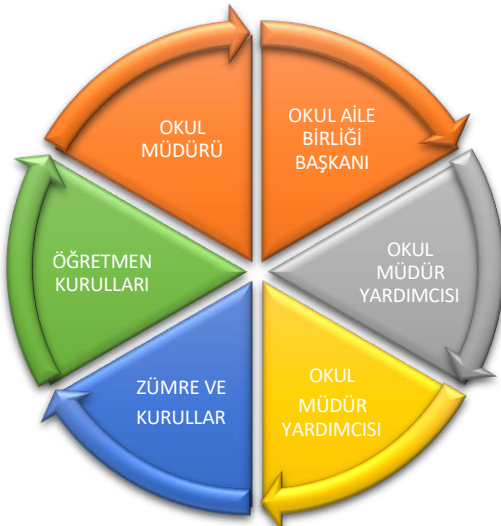
## 2.5 Faaliyet Alanları ile Ürün/Hizmetlerin Belirlenmesi

Tablo 4. Bahçeli Gazi Ortaokulu'nun Ürün Hizmet Listesi

Faaliyet Alanı	Ürün/Hizmetler
Öğretim-eğitim faaliyetleri	<b>Öğrenci İşleri</b> Kayıt-nakil işleri Devam-devamsızlık Sınıf geçme Sınav hizmetleri
Rehberlik faaliyetleri	Öğrencilere rehberlik yapmak Velilere rehberlik etmek Rehberlik faaliyetlerini yürütmek
Sosyal ve Sportif Faaliyetler	Sosyal ve sportif faaliyetler imkanlar ölçüsünde yürütülmektedir
Kültürel ve sanatsal faaliyetler	Veli ve okul aile birliği işbirliği ile Kültürel ve sanatsal faaliyetler yürütülmektedir.
İnsan kaynakları faaliyetleri (mesleki gelişim faaliyetleri, personel etkinlikleri...)	Bakanlığımız , İl Milli Eğitim Müdürlüğümüz ve Okulumuzun düzenlediği mesleki gelişim ve personel etkinlikleri çerçevesinde faaliyetlerimiz yürütülmektedir
Okul aile birliği faaliyetleri	Okul Aile Birliği faaliyetleri okul idaresi ve personeli ile ortaklaşa yürütülmektedir.
Ölçme değerlendirme faaliyetleri	Bakanlığımız, İl Milli Eğitim Müdürlüğümüz ve Okul öğretmenlerimizin hazırladığı ölçme ve değerlendirme araçları ile ölçme değerlendirme faaliyetlerimiz yürütülmektedir.
Öğrencilere yönelik faaliyetler	Öğrenci başarısı, sosyal, kültürel ve duygusal gelişimine yönelik faaliyetler yürütülmektedir.
Öğrenme ortamlarına yönelik faaliyetler	Bakanlığımız , İl Milli Eğitim Müdürlüğümüz ve Okulumuz imkanları ile öğrenme ortamlarının iyileştirilmesi sağlanmaktadır

## 2.6 Paydaş Analizi

Kurumumuzun temel paydaşları öğrenci, veli ve öğretmen olmakla birlikte eğitimin dışsal etkisi nedeniyle okul çevresinde etkileşim içinde olunan geniş bir paydaş kitlesi bulunmaktadır. Paydaşlarımızın görüşleri anket, toplantı, dilek ve istek kutuları, elektronik ortamda iletilen önerilerde dâhil olmak üzere çeşitli yöntemlerle sürekli olarak alınmaktadır. Bu planda paydaşlara yapılan anket sorularına (Veli-Öğretmen-Öğrenci) EK-1'de yer verilmiştir.

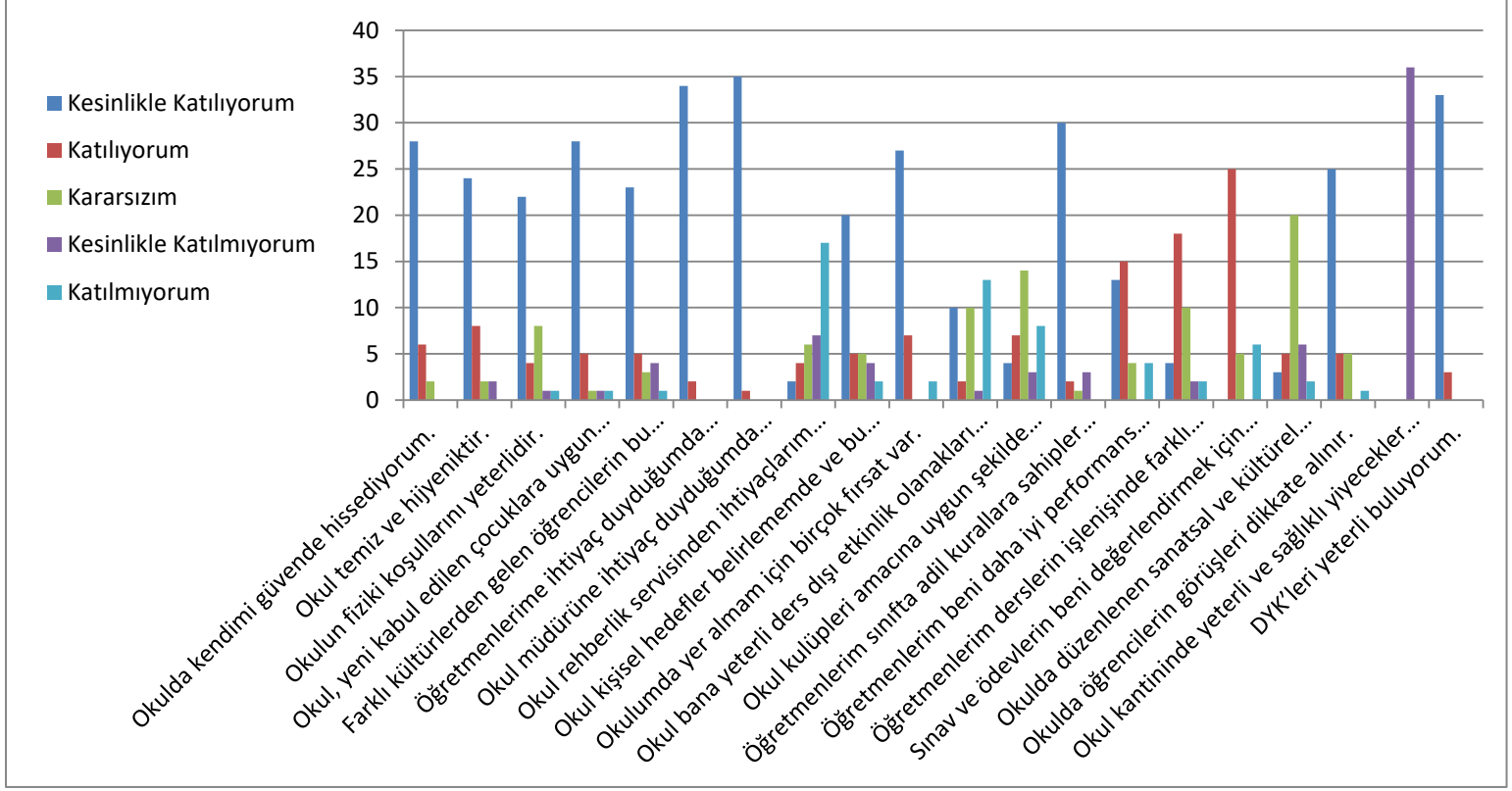


Paydaş anketlerine ilişkin ortaya çıkan temel sonuçlara altta yer verilmiştir.

## İç Paydaş Anketimizin Başlıca Cevap Grafikleri

### Öğrenci Anketi

Garfik 1. Öğrenci Memnuniyet Anketi



Öğrenci anketlerinde okulun olumlu yönleri olarak gördüğü hususlar genel olarak şunlardır:

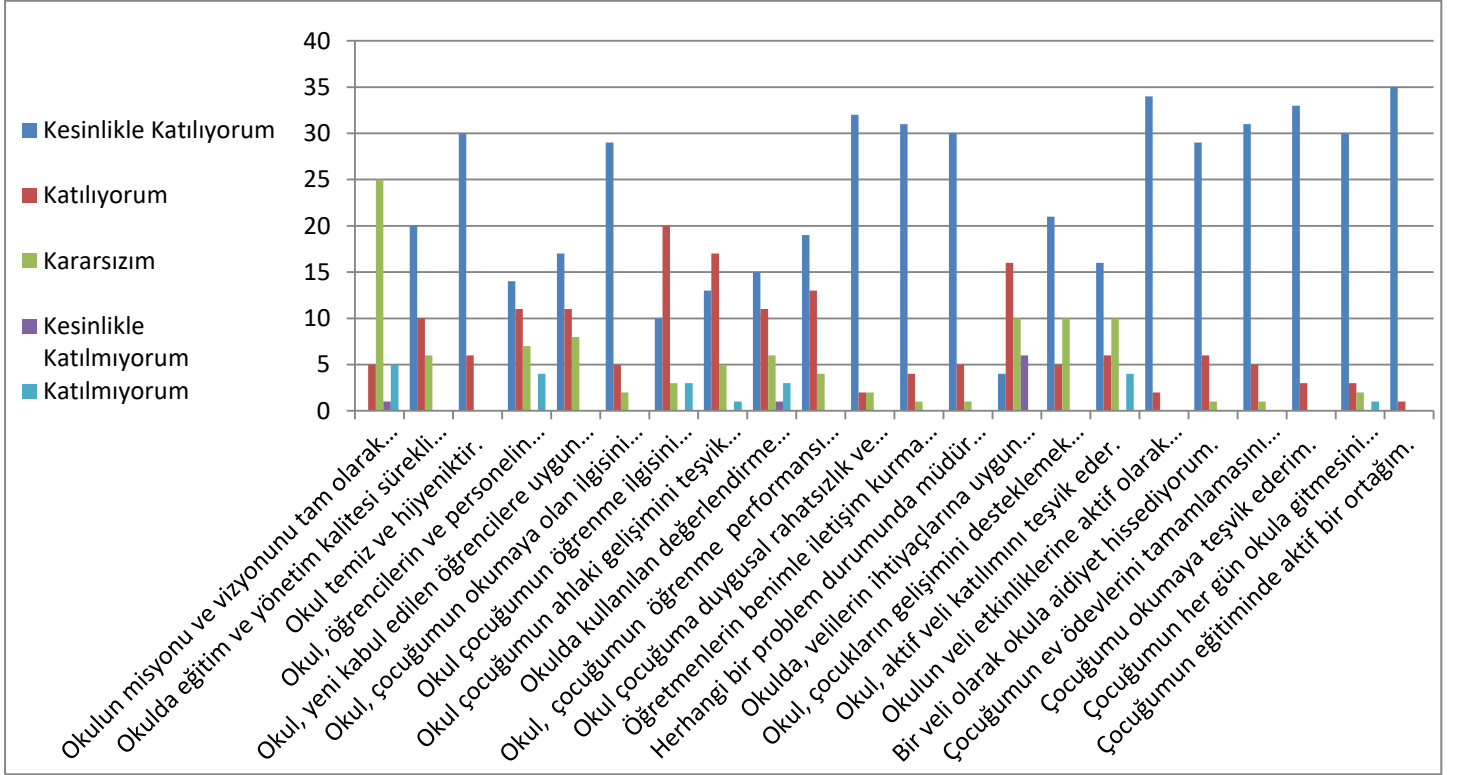
Okul temizliğine özen gösterilmesi, öğretmen ve idarecilerin sorun, istek ve önerileri dikkate almaları, öğrenci gelişimini destekleyici faaliyetlere yer verilmesi, öğrencilerin okulu öğretmenini sevdiği ve okula aidiyet hissettiği, öğrencinin eğitimsel fiziksel ve sosyal ihtiyaçlarını rahatlıkla karşılayabildiği sonucuna varılmıştır.

Olumsuz ve geliştirilmesi gereken alanlar ise;

Öğrenci anketlerinde çok olumsuzluk görünmemekte olup okulda kültürel ve sanatsal faaliyetlerin artırılması gerektiği sonucuna varılabilir.

## Veli Anketi

Garfik 2. Veli Memnuniyet Anketi



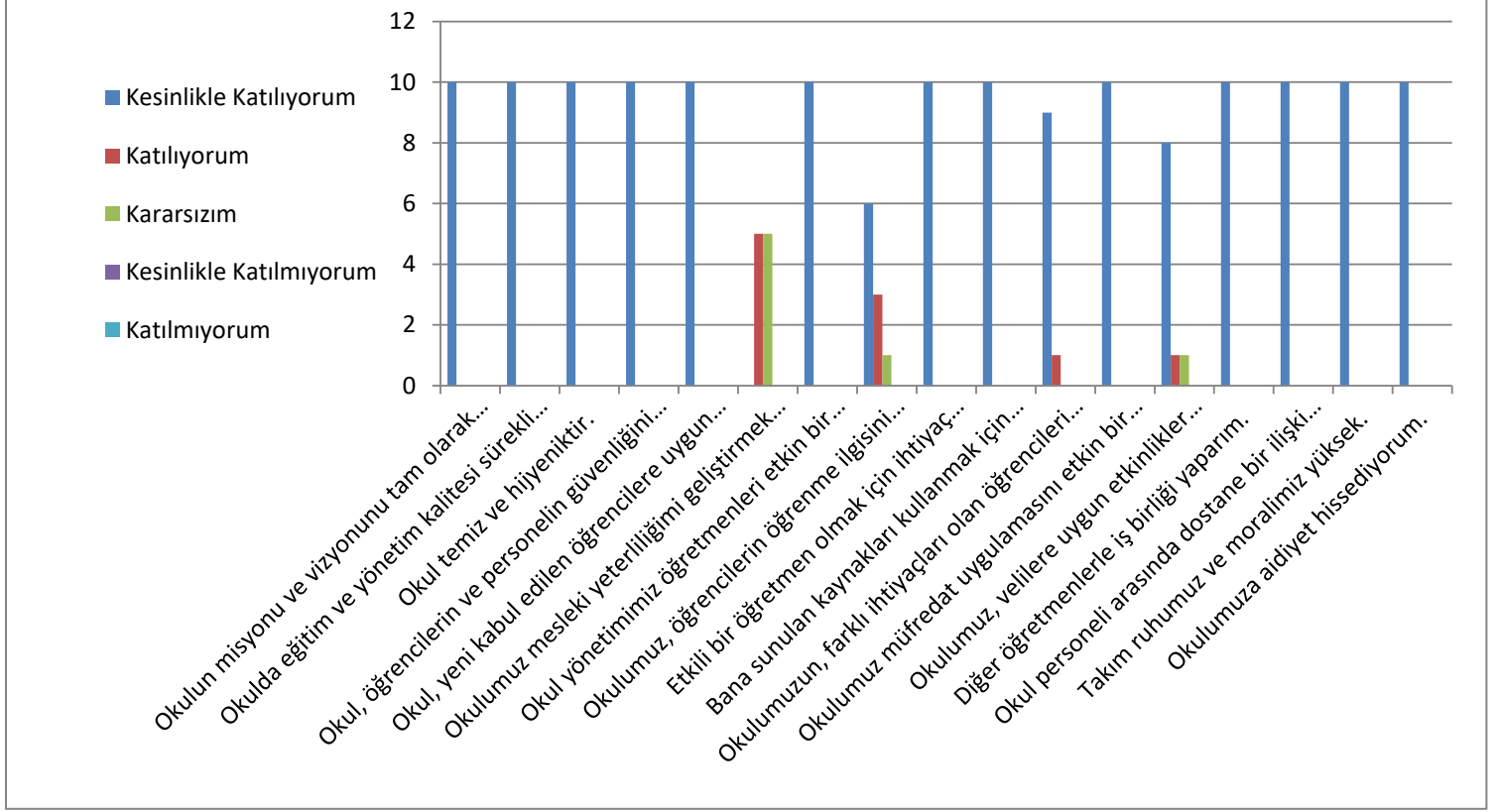
Veli anketlerinde okulun başarılı bulunan yönleri şunlardır: Okul-Veli iletişiminin yeterli olması, veli yükümlülüklerini yerine getirmesine ilişkin maddeler, eğitim öğretim faaliyetlerindeki veli memnuniyeti, çocuğunun okulu sevdiğini, velilerin öğrencilerle ilgili durumlarda bilgilendirmenin zamanında yapılması, okulun temiz ve bakımlı olması olarak belirtilmiştir. Velilerce herhangi bir başarısız gözüken nokta belirtilmemiştir.

Okulun başarısız ve geliştirilmeye yönelik yönleri olarak şunlar görülmüştür: okulun güvenliği, kitap okuma etkinlikleri, öğrenci ve velilere rehberlik ve etkinlik sayısı ile kalitesinin artırılması: Bu konular üzerine daha fazla yoğunlaşarak veli kararsızlığının giderilmesine yönelik çalışmalar yapılabilir.



## Öğretmen Anketi

Garfik 3. Öğretmen Memnuniyet Anketi



Öğretmen anketlerinde okulun başarılı bulunan yönleri genel olarak şunlardır:

Okulun misyon ve vizyonunun benimsendiği, İşbirlikçi bir çalışma ortamının varlığı, duyuruların zamanında iletilmesi, çocuklara yönelik yapılan etkinlikler, herhangi bir ayırım yapılmadan birlikteliğin sağlanması, yapılandırmacı öğretim için ihtiyaç duyulan materyallere ulaşılması, imkanlar ölçüsünde eğitimsel ihtiyaçların karşılanmasıdır, öğretmenler arası işbirliğine dayalı öğrenme ortamının oluşturulması, okula aidiyet duygusunun tüm öğretmenler tarafından benimsenmesi .

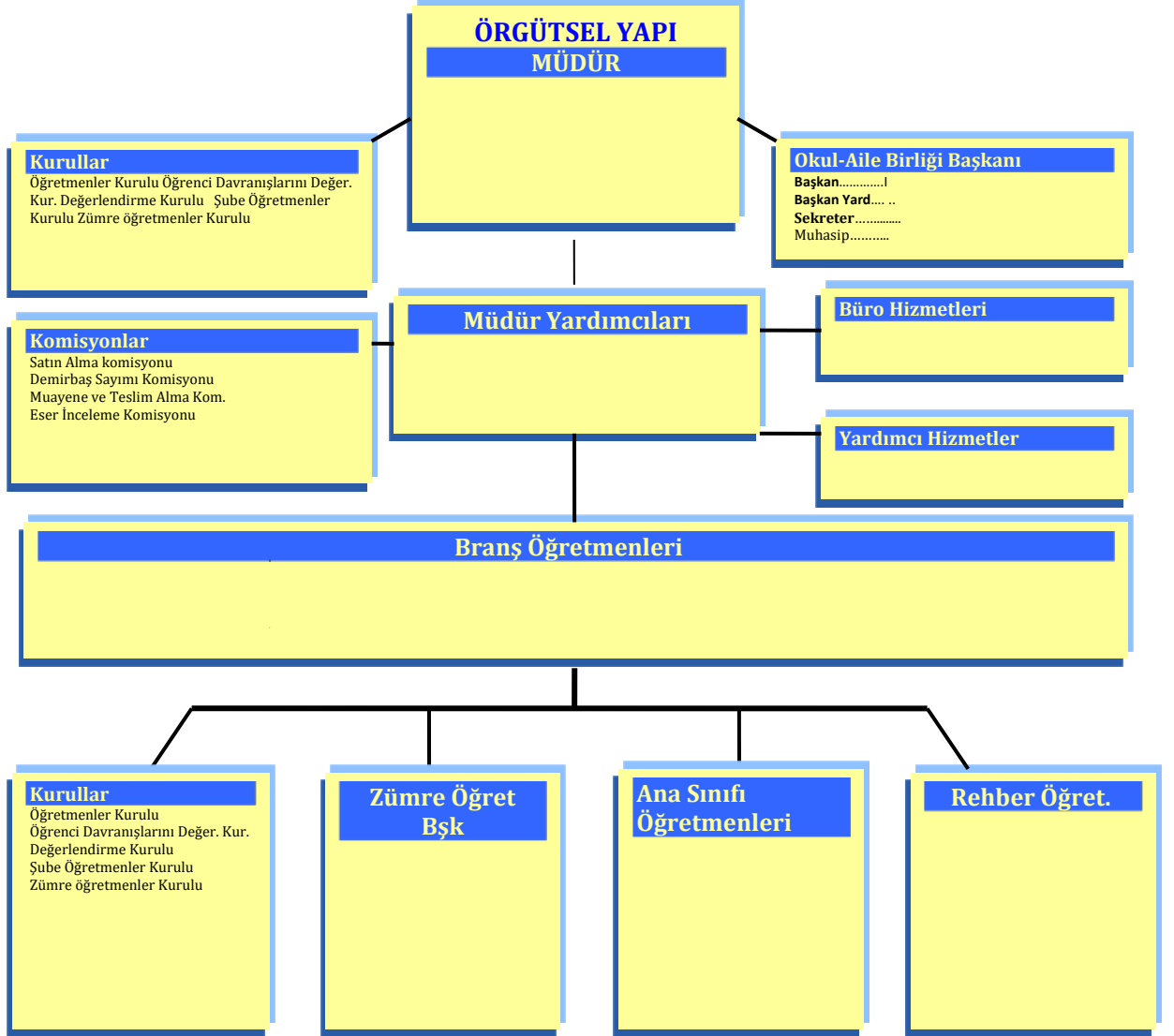
Okulun başarısız ve geliştirilmeyen yönleri olarak şunlar görülmüştür:

Okulda mesleki yeterliliği geliştirmek için eğitim fırsatları sunma açısından biraz daha geliştirilmesi gerektiği sonucuna varılmıştır.

## 2.7 Kuruluş İçi Analiz

### 2.7.1 Teşkilat Yapısı

Şekil 1. Teşkilat Yapısı



## 2.7.2 İnsan Kaynakları

Okulumuzun çalışanlarına ilişkin bilgiler altta yer alan tabloda belirtilmiştir.

**Çalışan Bilgileri Tablosu** Kadrolu, geçici görevlendirme, ücretli veya sözleşmeli olması fark etmeksizin tüm çalışanlar dâhil edilecektir.

**Tablo 5. Çalışan Bilgileri Tablosu**

Unvan*	Erkek	Kadın	Toplam
Okul Müdürü ve Müdür Yardımcısı	1	1	2
Sınıf Öğretmeni	-	-	-
Branş Öğretmeni	3	5	8
Rehber Öğretmen	-	-	-
Yardımcı Personel	1	1	2
Güvenlik Personeli	-	-	-
<b>Toplam Çalışan Sayıları</b>	<b>5</b>	<b>7</b>	<b>12</b>

## ÇALIŞANLARIN GÖREV DAĞILIMI

**Tablo 6. Çalışanların Görev Dağılımı Tablosu**

S.NO	UNVAN	GÖREVLERİ
1	<b>OKUL MÜDÜRÜ</b>	Okul müdürü; 1. Ders okutmak 2. Kanun, tüzük, yönetmelik, yönerge, program ve emirlere uygun olarak görevlerini yürütmeye, 3. Okulu düzene koyar 4. Denetler. 5. Okulun amaçlarına uygun olarak yönetilmesinden, değerlendirilmesinden ve geliştirmesinden sorumludur. 6. Okul müdürü, görev tanımında belirtilen diğer görevleri de yapar.
2	<b>MÜDÜR YARDIMCISI</b>	Müdür yardımcısı 1. Ders okutur 2. Okulun her türlü eğitim-öğretim, yönetim, öğrenci, personel, tahakkuk, ayniyat, yazışma, sosyal etkinlikler, yatılılık, bursluluk, güvenlik, beslenme, bakım, nöbet, koruma, temizlik, düzen, halkla ilişkiler gibi işleriyle ilgili olarak okul müdürü tarafından verilen görevleri yapar 3. Müdür yardımcıları, görev tanımında belirtilen diğer görevleri de yapar.

3	<b>ÖĞRETMENLER</b>	<ol style="list-style-type: none"> <li>1. İlköğretim okullarında dersler sınıf veya branş öğretmenleri tarafından okutulur.</li> <li>2. Öğretmenler, kendilerine verilen sınıfın veya şubenin derslerini, programda belirtilen esaslara göre plânlamak, okutmak, bunlarla ilgili uygulama ve deneyleri yapmak, ders dışında okulun eğitim-öğretim ve yönetim işlerine etkin bir biçimde katılmak ve bu konularda kanun, yönetmelik ve emirlerde belirtilen görevleri yerine getirmekle yükümlüdürler.</li> <li>3. Sınıf öğretmenleri, okuttukları sınıfı bir üst sınıfta da okuturlar.</li> <li>4. İlköğretim okullarının 4 üncü ve 5 inci sınıflarında özel bilgi, beceri ve yetenek isteyen; beden eğitimi, müzik, görsel sanatlar, din kültürü ve ahlâk bilgisi, yabancı dil ve bilgisayar dersleri branş öğretmenlerince okutulur.</li> <li>5. Derslerini branş öğretmeni okutan sınıf öğretmeni, bu ders saatlerinde yönetimce verilen eğitim-öğretim görevlerini yapar.</li> <li>6. Okulun bina ve tesisleri ile öğrenci mevcudu, yatılı-gündüzlü, normal veya ikili öğretim gibi durumları göz önünde bulundurularak okul müdürlüğünce düzenlenen nöbet çizelgesine göre öğretmenlerin, normal öğretim yapan okullarda gün süresince, ikili öğretim yapan okullarda ise kendi devresinde nöbet tutmaları sağlanır.</li> <li>7. Yönetici ve öğretmenler; Resmî Gazete, Tebliğler Dergisi, genelge ve duyurulardan elektronik ortamda yayımlananları Bakanlığın web sayfasından takip eder.</li> <li>8. Elektronik ortamda yayımlanmayanları ise okur, ilgili yeri imzalar ve uygularlar.</li> </ol> <p>Öğretmenler dersleri ile ilgili araç-gereç, laboratuvar ve işliklerdeki eşyayı, okul kütüphanesindeki kitapları korur ve iyi kullanılmasını sağlarlar.</p>
4	<b>YARDIMCI HİZMETLER PERSONELİ</b>	<ol style="list-style-type: none"> <li>1. Yardımcı hizmetler sınıfı personeli, okul yönetimince yapılacak plânlama ve iş bölümüne göre her türlü yazı ve dosyayı dağıtmak ve toplamak,</li> <li>2. Başvuru sahiplerini karşılamak ve yol göstermek,</li> <li>3. Hizmet yerlerini temizlemek,</li> <li>4. Aydınlatmak ve ısıtma yerlerinde çalışmak,</li> <li>5. Nöbet tutmak,</li> <li>6. Okula getirilen ve çıkarılan her türlü araç-gereç ve malzeme ile eşyayı taşıma ve yerleştirme işlerini yapmakla yükümlüdürler.</li> <li>7. Bu görevlerini yaparken okul yöneticilerine ve nöbetçi öğretmene karşı sorumludurlar.</li> </ol>
6	<b>KALORİFERCİ</b>	<ol style="list-style-type: none"> <li>1 Kalorifer dairesi ve tesisleri ile ilgili hizmetleri yapar.</li> <li>2 Kaloriferin kullanılmadığı zamanlarda okul yönetimince verilecek işleri yapar.</li> <li>3.Kaloriferci, okul müdürüne, müdür yardımcısına ve nöbetçi öğretmene karşı sorumludur.</li> <li>4.Müdürün vereceği hizmete yönelik diğer görevleri de yapar</li> </ol>

**Tablo 7. Okul Personelinin Hizmet Süresine İlişkin Bilgiler**

Hizmet Süreleri	2024 Yılı İtibarıyla	
	Kişi Sayısı	%
1-4 Yıl	0	0
5-6 Yıl	0	0
7-10 Yıl	4	36
10.....Üzeri	7	64

**Tablo 8. Okul Personelinin Katıldığı Hizmet İçi Programları**

Adı ve Soyadı	Görevi	Katıldığı Çalışma Sayısı
Tanju KILIÇ	Müdür	24
Canan YILDIZ	Müdür Yardımcısı	25
Ersin US	Öğretmen	25
Ömer TEKİN	Öğretmen	100
Hakan KILIÇ	Öğretmen	33
Banu KAĞNICI	Öğretmen	29
Pelin BİLGİN	Öğretmen	38
Seher ALP	Öğretmen	38
Nagihan BUDAKLI	Öğretmen	19
Melike KARAKUL	Öğretmen	21
Ali AYTEŞ	Hizmetli	2

### 2.7.3 Teknolojik Düzey

**Tablo 9. Teknolojik Kaynaklar Tablosu**

Etkileşimli Tahta Sayısı	4	TV Sayısı	0
Masaüstü Bilgisayar Sayısı	1	Yazıcı Sayısı	0
Taşınabilir Bilgisayar Sayısı	0	Fotokopi Makinası Sayısı	2
Projeksiyon Sayısı	1	İnternet Bağlantı Hızı	Fiber

#### 2.7.4 Mali Kaynaklar

Kurumun mali kaynakları, bütçe büyüklüğü, döner sermaye, okul-aile birliği gelirleri, kantin vb. gelirler ve harcama kalemleri aşağıdaki tablolarda verilmiştir. Bütçe işlemleri Okul idaremiz ve Okul Aile birliğimiz tarafından yürütülmektedir.

**Tablo 10. Kaynak Tablosu**

Kaynaklar	2024	2025	2026	2027	2028
Genel Bütçe	-	-	-	-	-
Okul Aile Birliği	2.500	2000	2000	2000	2000
TOPLAM	2.500	2000	2000	2000	2000

**Tablo 11. Harcama Kalemler**

Harcama Kalemi	Çeşitleri
Personel	Sözleşmeli olarak çalışan personelin (sekreter temizlik, güvenlik) ücret, vergi, sigorta vb. giderleri
Onarım	Okul/kurum binası ve tesisatlarıyla ilgili her türlü küçük onarım; makine, bilgisayar, yazıcı vb. bakım giderleri
Sosyal-sportif faaliyetler	Etkinlikler ile ilgili giderler
Temizlik	Temizlik malzemeleri alımı
İletişim	Telefon, faks, internet, posta, mesaj giderleri
Kırtasiye	Her türlü kırtasiye ve sarf malzemesi giderleri

**Tablo 12. Gelir-Gider Tablosu**

YILLAR	2022		2023	
	GELİR	GİDER	GELİR	GİDER
Temizlik	9000	2000	84.863,2	5000
Küçük Onarım		-		74.863,2
Bilgisayar Harcamaları		-		-
Büro Makinaları Harcamaları		-		-
Telefon		-		-
Sosyal Faaliyetler		5000		-
Kırtasiye		2000		5000

## 2.7.5 İstatistiki Veriler

**Tablo 13. Okul Öğretmen/Öğrenci Karşılaştırmalı Tablosu**

ÖĞRETMEN	ÖĞRENCİ		Toplam Öğrenci Sayısı	OKUL Öğretmen Başına Düşen Öğrenci Sayısı
	Kız	Erkek		
Toplam Öğretmen Sayısı	22	18	40	5

**Tablo 14. Geçmiş Yıllar Sınıf Tekrarı Yapan Öğrenci Bilgileri**

Öğretim Yılı	Toplam Öğrenci Sayısı	Sınıf Tekrarı Yapan Öğrenci Sayısı
2019-2020	49	0
2020-2021	48	0
2021-2022	47	0
2022-2023	47	0

**Tablo 15. DYK Katılım Oranları**

Eğitim-Öğretim Yılı	Sınıf	Toplam Öğrenci Sayısı	Kursa Katılan Toplam Öğrenci Sayısı
2022-2023	5. sınıf	10	-
	6. sınıf	10	10
	7. sınıf	10	10
	8. sınıf	16	16
2023-2024	5. sınıf	12	-
	6. sınıf	9	-
	7. sınıf	9	-
	8. sınıf	10	10

**Tablo 16. Liselere Yerleşme Durumu**

Öğretim Yılı	8. Sınıf Öğrenci Sayısı	LGS Giren Öğrenci Sayısı	Sınavla öğrenci alan liselere yerleşen öğrenci
2020-2021	9	9	-
2021-2022	10	10	-
2022-2023	16	16	1

**Tablo 17. Yıl Yıl Devamsızlık Bilgileri**

Öğretim yılı	Sınıflar	Toplam Öğrenci Sayısı (A)	Devamsızlık Yapan Öğrenci Sayısı					
			11-19 Gün			20 Gün ve üstü		
			K	E	Toplam	K	E	Toplam
2021-2022	5. sınıf	9		1	1			
	6. sınıf	10		2	2			
	7. sınıf	16	1	2	3			
	8. sınıf	10	1	5	6		3	3
	<b>Toplam</b>		<b>2</b>	<b>10</b>	<b>12</b>		<b>3</b>	<b>3</b>
2022-2023	5. sınıf	9		2	2			
	6. sınıf	9	1		1			
	7. sınıf	10	1	1	2			
	8. sınıf	16	4		4			
	<b>Toplam</b>		<b>6</b>	<b>3</b>	<b>9</b>			
2023-2024	5. sınıf	12	1		1			
	6. sınıf	9						
	7. sınıf	9						
	8. sınıf	10	1	2	3			
	<b>Toplam</b>		<b>2</b>	<b>2</b>	<b>4</b>			

## 2.8 Dış Çevre Analizi (Politik, Ekonomik, Sosyal, Teknolojik, Yasal Ve Çevresel Çevre Analizi- PESTLE)

Kurum dışı analizde; ilimizdeki, bölgemizdeki ve ülkemizdeki politik, ekonomik, sos yal-kültürel, teknolojik, ekolojik ve legal faktörler konusunda literatür taraması yapılmıştır.

Türk Millî Eğitim sisteminin genel yapısı; örgün eğitim ve yaygın eğitim olmak üzere yapılanmıştır.

Millî Eğitim Bakanlığının görevleri şunlardır: a) Okul öncesi, ilk ve orta öğretim çağındaki öğrencileri bedenî, zihnî, ahlaki, manevî, sosyal ve kültürel nitelikler yönünden geliştiren ve insan haklarına dayalı toplum yapısının ve küresel düzeyde rekabet gücüne sahip ekonomik sistemin gerektirdiği bilgi ve becerilerle donatarak geleceğe hazırlayan eğitim ve öğretim programlarını tasarlamak, uygulamak, güncellemek; öğretmen ve öğrencilerin eğitim ve öğretim hizmetlerini bu çerçevede yürütmek ve denetlemek. b) Eğitim ve öğretimin her kademesi için ulusal politika ve stratejileri belirlemek, uygulamak, uygulanmasını izlemek ve denetlemek, ortaya çıkan yeni hizmet modellerine göre güncelleyerek geliştirmek. c) Eğitim sistemini yeniliklere açık, dinamik, ekonomik ve toplumsal gelişimin gerekleriyle uyumlu biçimde güncel teknik ve modeller ışığında tasarlamak ve geliştirmek.

Bahçeli Gazi Ortaokulu Bakanlığımızın amaçlarına uygun olarak alanında çalışmalarını sürdürmektedir.



14 Eylül 2011 tarihli ve 28054 sayılı Resmi Gazetede yayınlanarak aynı gün yürürlüğe giren 652 sayılı Millî Eğitim Bakanlığının Teşkilat ve Görevleri Hakkında Kanun Hükmünde Kararname ile 30.04.1992 tarihli ve 3797 sayılı Milli Eğitim Bakanlığının Teşkilat ve Görevleri hakkında Kanun yürürlükten kaldırılarak, bakanlık merkez teşkilatı yeniden yapılandırılmıştır.

**MADDE 3** – Mecburi ilköğretim çağı 6-13 yaş grubundaki çocukları kapsar. Bu çağ, çocuğun 5 yaşını bitirdiği yılın eylül ayı sonunda başlar, 13 yaşını bitirip 14 yaşına girdiği yılın öğretim yılı sonunda biter.

**MADDE 7** – İlköğretim; 1“inci maddede belirtilen amacı gerçekleştirmek için kurulmuş dört yıl süreli ve zorunlu ilkokul ile dört yıl süreli ve zorunlu ortaokuldan oluşan bir Milli Eğitim ve Öğretim Kurumudur. Maddeleri gereği; ilimizde okul dönüşümleri için gerekli çalışmalar yapılmış ve okulumuz İlköğretim okulundan ortaokula dönüşmüştür.

Özellikle ülkemizde oluşturulan politikalar ve geliştirilen stratejiler doğrultusunda, eğitimdeki eğilimler aşağıdaki şekilde özetlenebilir:

Eğitim sistemleri, serbest piyasa ekonomisi içerisinde uluslararası rekabete açık bir bilgi toplumunun ihtiyaçlarına cevap verecek şekilde ve “yaşam boyu öğrenme” yaklaşımıyla yeniden yapılandırılmaktadır.

Eğitimin ekonomik, sosyal ve kültürel alanda yaşanan gelişme ve değişmelere daha duyarlı olması beklenmektedir.

Eğitimde tarafların (öğrenciler, öğretmenler, okul yönetimleri, aile, sivil toplum kuruluşları, devlet) rolleri yeniden belirlenmekte; bu bağlamda devletin eğitimdeki görev ve sorumlulukları; politika üretme, yönlendirme, sorumluluk belirleme, eğitim piyasasını oluşturma gibi konularda ve değişik düzeylerde ele alınmaktadır.

Eğitim arz ve talebinin belirlenmesinde uluslararası ölçütlerin kullanılması zorunluluk haline gelmektedir. Bu bağlamda verilen sertifikaların diğer ülkelerde geçerliliğinin sağlanması ve yabancı dil öğretimi önem kazanmaktadır.

Eğitim, öğrenci merkezli olarak yeniden tasarlanmaktadır.

Bireylere daha fazla seçme ve girişim fırsatı tanınmaktadır, bu bağlamda eğitim tür ve kademeleri arasındaki yatay ve dikey geçişler kolaylaştırılmaktadır.

Örgün eğitim ile yaygın eğitim, genel eğitim ile meslekî eğitim birbirine yakınlaşmakta, bu eğitim türleri arasındaki geçişleri zorlaştıran engeller kaldırılmaktadır.

Okul-iş hayatı işbirliği tüm eğitim tür ve kademelerini kapsayacak biçimde güçlendirilmektedir. Bu bağlamda eğitim sistemleri okuldan iş hayatına geçişi düzenlemenin yanında iş hayatından okula geri dönüşü teşvik eden yapıya kavuşturulmaktadır.

Eđitim personelinin (öđretmen, okul yöneticisi, öđretmen olmayan diđer personel) niteliđinin yükseltilmesine yönelik çabalar yoğunlaşmaktadır. Eđitimde yeni teknolojilerin kullanımı hızla yaygınlaşmaktadır. Eđitimde dış deđerlendirme önem kazanmaktadır.

Eđitimde kalite güvence sisteminin oluşturma çabaları hızlanmaktadır. Eđitime ayrılan kaynak artmakta, ayrıca eđitim için kamu kaynaklarının tek başına yeterli olmayacağı kabul edilmektedir.

## ÇEVRE ANALİZİ

1. Okulumuz bir kasaba okuludur. Çevresi müstakil evlerle ve bahçelerle çevrilidir.
2. Okulumuz küçük bir kasaba okulu olduđu için genelde kendi işiyle meşgul olan velilerin sosyo-ekonomik durumları genel olarak orta durumdadır.
3. Okulumuz kasaba merkezine yakın konumda olması dolayısıyla çevresinde küçük marketler bulunmaktadır.
4. Okulumuzun işlek bir yol üzerinde bulunmadığından öğrenciler için herhangi bir tehlike görülmemektedir.
5. Okulumuzda özel güvenlik görevlisi olmaması güvenlik tehdidi oluşturabilmektedir.
6. Okulumuzun yeşil alan ve çevre düzenlemesi mevcut olup, kısmen çitlerle koruma altına alınmıştır.
7. Okulumuzun istinat duvarı iç çevresinde bulunan ağaçlandırma ve yeşillendirme alanında çitlerin olmaması bu bölümün korunmasını zorlaştırmaktadır.

**Tablo 18.Okul Yerleşkesine İlişkin Bilgiler**

Okul Bölümleri		Özel Alanlar	Var	Yok
Okul Kat Sayısı	2	Çok Amaçlı Salon	X	
Derslik Sayısı	4	Çok Amaçlı Saha		X
Derslik Alanları (m2)	120	Kütüphane		X
Kullanılan Derslik Sayısı	4	Fen Laboratuvarı		X
Şube Sayısı	4	Bilgisayar Laboratuvarı	X	
İdari Odaların Alanı (m2)	29	İş Atölyesi		X
Öđretmenler Odası (m2)	30	Beceri Atölyesi		X
Okul Oturum Alanı (m2)	328	Pansiyon		X
Okul Bahçesi (Açık Alan)(m2)	2542			
Okul Kapalı Alan (m2)	328			
Sanatsal, bilimsel ve sportif amaçlı toplam alan (m <sup>2</sup> )	90			
Kantin (m2)	-			
Tuvalet Sayısı	8			

**Tablo 19. PESTLE Analiz Tablosu**

<b>Politik-Yasal etkenler</b>	<b>Ekonomik etkenler</b>
<p>*Okulumuz, Milli Eğitim Bakanlığı politikaları ve Milli Eğitim Bakanlığı stratejik planlama faaliyetleri ışığında eğitim-öğretim faaliyetlerine devam etmektedir.</p> <p>*Öğrencilerini eğitimin merkezine koyan bir yaklaşım sergileyen okulumuz, öğrencilerin yeniliklere açık ve yeniliklerden haberdar, gelişim odaklı olmasını sağlayıcı, önleyici çalışmalarla, risklerden koruyucu politikalar uygulayarak yasal sorumluluklarını en iyi şekilde yerine getirmek için çalışmaktadır.</p> <p>*Personelin yasal hak ve sorumlulukları mevcut kanunlara uygun olarak gözetilmektedir.</p> <p>*Gereken kurul ve komisyonlar sene başı öğretmenler kurulunda oluşturulmuştur.</p>	<p>*Okulun bulunduğu çevrenin genel gelir durumu orta düzeydir. İş kapasitesi düşüktür.</p> <p>*Okulun gelirini arttırıcı unsurlar arasında okul aile birliği gelirleri vardır.</p> <p>*Okulun giderlerini arttıran unsurlar arasında fiziksel ve araç gereç eksiklikleri vardır.</p> <p>*Veliler arasında işsizlik durumu olanlar vardır.</p> <p>*Mal-ürün ve hizmet satın alma imkanları okulun bulunduğu çevre ve ekonomik gelir düşüklüğü nedeniyle azdır.</p> <p>*Kullanılabilir gelirler arasında okul aile birliği gelirleri vardır.</p>
<b>Sosyokültürel etkenler</b>	<b>Teknolojik etkenler</b>
<p>*Veliler, öğrencilerden kariyer sahibi olmalarını beklemektedir.</p> <p>*Aileler, öğrenciler konusunda ve sınav sistemi konusunda bilinçlidir.</p> <p>*Ailelerin çoğu çekirdek aile modeline sahiptir.</p> <p>*Okulumuzun bulunduğu kasaba sürekli göç vermektedir.</p> <p>*Nüfus genel olarak yaşlı bireylerden oluşmaktadır.</p> <p>*Beslenme alışkanlıkları oldukça düzenlidir.</p> <p>*Yaz mevsiminde nüfus artışı kış mevsimi ve bahar mevsimlerinde nüfus azalması olan bir kasabadır.</p>	<p>*MEB teknoloji kullanımı, öğrencilerimizin evlerinde bilgisayar ve internetin mevcut olmasından dolayı yaygındır.</p> <p>*E-devlet uygulamalarından veliler haberdardır.</p> <p>*Okulumuz yeterli miktarda teknolojik araca sahip değildir.</p>
<b>Çevresel Etkenler</b>	
<p>*Okulumuz küçük bir kasaba okulu olduğundan sosyal aktivite sayısı yok denecek kadar azdır.</p> <p>* Kasaba sürekli göç verdiği için genç nüfus oranı gitgide düşmektedir.</p> <p>*Kasabada bulunan Tarihi Roma Havuzu her yıl düzenli olarak turist çekmektedir.</p>	

## 2.9 Güçlü ve Zayıf Yönler ile Fırsatlar ve Tehditler(GZFT)

**Tablo 20. Güçlü Yönler**

Öğrenciler	1- Öğrencilerin hazır bulunuşluluk düzeyi ve motivasyonlarının yüksek olması 2- Öğrenci sayımızın az olmasından dolayı bireysel etkileşimimizin fazla olması 3- Öğrencilerimizin kültürel, sosyal ve sportif faaliyetlere hevesli olmaları
Çalışanlar	1- Tecrübeli öğretmen kadrosuna sahip olması 2- Öğretmen kadrosunun ve yardımcı personelin yeterli olması
Veliler	1- Yerel yönetimler ve sivil toplum örgütleriyle olan iyi ilişkilerimiz
Bina ve Yerleşke	1- Okul bina ve bahçemizin yerleşim yerinin uygun yerinde olması
Donanım	1- Akıllı tahta gibi teknolojik imkanların olması
Bütçe	1- Bütçenin yeterli olması
Yönetim Süreçleri	1- İdare tarafından güzel bir kurum kültürünün oluşturulması
İletişim Süreçleri	1- Yönetim ve öğretmenlerin uyum içinde çalışması
vb	1- Okulumuzdaki saygı, sevgi ve güven ortamı

**Tablo 21. Zayıf Yönler**

Öğrenciler	Öğrencilerimizin çoğunluğunun işçi çocuğu olması sebebiyle ekonomik olarak ihtiyaçlarının yeterli oranda karşılanamaması
Çalışanlar	Çalışanların empati, örgütsel ve motivasyon yetersizliği
Veliler	Velilerin eğitim düzeylerinin düşük olması
Bina ve Yerleşke	Okul binasının yetersizliği
Donanım	Okulumuzda bilgisayar laboratuvarının yetersizliği
Bütçe	Okullara bütçe ayrılmaması
Yönetim Süreçleri	Okulda rehberlik ve psikolojik danışman öğretmen olmayışı
İletişim Süreçleri	Çiftçi olan velilerimizin veli toplantılarına katılımın az olması

**Tablo 22. Fırsatlar**

Politik	1. Belediyemizin eğitime önem veriyor olması 2. Bakanlığımızın Eğitimde Vizyon 2023 belgesinde yer alan unsurların müdürlüğümüzde pozitif beklentiler oluşturması
Ekonomik	Köyde yaşayan hayırseverlerin desteğini almak
Sosyolojik	Velilerle beraber geziler düzenlenmesi
Teknolojik	Yeniliklere açık bir ekip olunması
Mevzuat-Yasal	Mevzuat ve yasal değişikliklerin devamlı takip edilmesi
Ekolojik	Okulumuz etrafında tarımsal faaliyetlerin yapılması ve gözlemlenmesi

**Tablo 23.Tehditler**

Politik	Kasabadaki yerleşimin çok dağınık olması
Ekonomik	Velilerimizin gelir düzeyinin düşük olması
Sosyolojik	Kasabada 18 yaş altı gençlere sigara, alkol gibi maddelere kolay ulaşabiliyor olması
Teknolojik	Öğrencilerin evlerinde internet ve bilgisayar olmaması
Mevzuat-Yasal	Mevzuatın yanlış yorumlanması
Ekolojik	Ağaçlı ve boş arazilerin bulunması

## 2.10 Tespit ve İhtiyaçların Belirlenmesi

**Tablo 24.Tespit ve İhtiyaçları Belirlenmesi**

Durum Analizi Aşamaları	Tespitler	İhtiyaçlar
<b>Uygulanmakta Olan Stratejik Planın Değerlendirilmesi</b>	Stratejik amaçlardan bazılarında uygulama eksikliği fark edilmiştir.	Stratejik amaçların uygulamasına daha fazla önem verilmeli.
<b>Paydaş Analizi</b>	Ailelerin okulumuzdaki sanatsal ve kültürel faaliyetlere katılımı azdır.	Ailelerle daha yakından ve sık görüşüp onların sanatsal ve kültürel faaliyetlere katılımını artırmak.
<b>Okul İçi Analiz</b>	Öğrencilerin üst öğretime hazırlanma konusundaki akademik başarısı yetersizdir.	Öğrenci ve velilerin üst öğrenim konusunda daha bilinçli hale gelmesi için rehberlik faaliyetlerinin artırılması.

## 3. GELECEĞE BAKIŞ

Okul Müdürlüğümüzün Misyon, vizyon, temel ilke ve değerlerinin oluşturulması kapsamında öğretmenlerimiz, öğrencilerimiz, velilerimiz, çalışanlarımız ve diğer paydaşlarımızdan alınan görüşler, sonucunda stratejik plan hazırlama ekibi tarafından oluşturulan Misyon, Vizyon, Temel Değerler; Okulumuz üst kurulana sunulmuş ve üst kurul tarafından onaylanmıştır.

### 3.1 MİSYONUMUZ

Yeniliklere açık, sürekli kendini geliştiren genç öğretmen kadrosuyla, öğrenci merkezli eğitim veren, teknolojiyi kullanan, velilerin ihtiyaç duydukları her an okul idaresi ve öğretmenlerine ulaşım eğitim öğretim hizmetlerini alabildikleri, öğrencilerinin başarılarını ön planda tutup, kaliteden ödün vermeyen çağdaş bir eğitim kurumuyuz.

### 3.2 VİZYONUMUZ

Ülke düzeyinde kaliteli eğitim veren, gerçekleştirdiği akademik, sosyal, kültürel ve sportif faaliyetlerle ilgi odağı haline gelmiş; çağdaş bir eğitim ve kültür merkezi olarak bölgemizde hep önde ve önder olmak.

### 3.3 TEMEL DEĞERLERİMİZ

1. Atatürk ilke ve devrimlerini, bu çizgide bir demokrasi ve barış anlayışını benimseriz.
2. Gelişmede bilimsellik ve akılcılığı temele alırız.
3. İlişkilerinde; dürüstlüğü, güveni, hoşgörüyü esas alan ve etkili iletişim kurabilen bireyler olmayı tercih ederiz.
4. Kendisiyle barışık, sağlıklı bir güven duygusu ve özdenetim geliştirmiş bireyler olmayı yeğleriz.
5. Çalışanlarımızın gelişiminin bizim gelişimimiz olduğuna inanırız.
6. Okulumuzdaki her çalışanın gelişmesi için ortamlar hazırlarız.
7. Başarının takım çalışmasıyla yakalanacağına inanırız.
8. Değişimin ve sürekli gelişimin önemine inanırız.
9. Öğrenci, veli ve toplumun beklentilerini karşılayacak bir gelişimin yanındayız.
10. Tüm çalışanların gelişmesi için fırsat eşitliği sağlarız.
11. Çalışanları tanır; onların yeteneklerini geliştirir, fikirlerine değer veririz.
12. Eğitime yapılan yatırımı kutsal sayar, her türlü desteği veririz.
13. Okulumuzda yapılan çalışmaların ülkemize ve insanlığa katkı getireceğine inanırız.
14. Kurumdaki tüm çalışanların sürekli eğitimin bir parçası olduğuna inanırız.
15. Ülkemizin geleceğinden sorumluyuz.

#### 4. AMAÇ, HEDEF VE PERFORMANS GÖSTERGESİ İLE STRATEJİLERİN BELİRLENMESİ

### TEMA 1. EĞİTİM ÖĞRETİME ERİŞİM VE KATILIM

Tablo 25. Stratejik Amaç 1 Amaç-Hedef-Perforamans Göstergeleri Tablosu

<b>Amaç 1</b>	A1. Öğrencilerin eğitim öğretime etkin katılımlarıyla donanımlı olarak bir üst öğrenime geçişi sağlanacaktır.								
<b>Hedef 1.1</b>	H1.1. Öğrenme kayıpları; önleyici çalışmalar yapılarak azaltılacaktır.								
<b>Performans Göstergeleri</b>	<b>Hedefe Etkisi*</b>	<b>Başlangıç Değeri**</b>	<b>1. Yıl</b>	<b>2. Yıl</b>	<b>3. yıl</b>	<b>4. Yıl</b>	<b>5. Yıl</b>	<b>İzleme Sıklığı</b>	<b>Rapor Sıklığı</b>
<b>PG 1.1.1</b> Bir eğitim ve öğretim yılında destekleme ve yetiştirme kurslarına kayıt yaptıran öğrenci oranı (%)	%35	10	% 15	%18	%21	%28	%35	6ay	1Yıl
<b>PG 1.1.2</b> Destekleme ve yetiştirme kurslarına devam eden öğrencilerin katılım sağladığı derslerin not ortalaması	%35	10	62	70	75	85	100	6ay	1Yıl
<b>PG 1.1.3</b> 20 gün ve üzeri özürsüz devamsızlık yapan öğrenci oranı (%)	%15	15	%15	%15	%15	%15	%15	6ay	1Yıl
<b>PG 1.1.4</b> 20 gün ve üzeri özürlü devamsızlık yapan öğrenci oranı (%)	%15	15	%15	%15	%15	%15	%15	6ay	1Yıl
<b>Koordinatör Birim</b>	Okul idaresi								
<b>İş birliği Yapılacak Birimler</b>	Okul İdaresi ve öğretmenleri								
<b>Riskler</b>	1-LGS'ye girmek istemeyen öğrenciler 2-Sınav stresi yaşayıp sağlık sorunu yaşayacak öğrenciler 3-Ergenlik döneminin verdiği ruhsal sıkıntılar								
<b>Stratejiler</b>	S 1.1.1. Öğrencilerin genel derslerdeki kazanım eksiklikleri tespit edilerek destekleme ve yetiştirme kurslarıyla akademik yeterliklerinin artırılması sağlanacaktır. S 1.1.2. DYK'lara yönelik ders içeriklerine katkı sağlayacak etkinlik, okuma vb aktivitelerin zenginleştirilmesi sağlanacaktır. S 1.1.3. DYK içerikleri öğrencinin hazır bulunuşluk seviyesi dikkate alınarak hazırlanacaktır. S 1.1.4 Öğrencilerin devamsızlık nedenleri tespit edilerek devamsızlığa neden olan etmenler giderilecektir.								
<b>Maliyet Tahmini</b>	5000 TL								
<b>Tespitler</b>	OKUL İÇİ ANALİZ: Öğrencilerin üst öğretime hazırlanma konusundaki akademik başarısı yetersizdir.								
<b>İhtiyaçlar</b>	OKUL İÇİ ANALİZ: Öğrenci ve velilerin üst öğrenim konusunda daha bilinçli hale gelmesi için rehberlik faaliyetlerinin artırılması.								

NOT: TEMA 1 tablosunda Performans Göstergesi 1.1.2 yüzde (%)değer olarak verilmemiş olup diğer performans göstergeleri yüzde (%) değer olarak verilmiştir.

**Tablo 26. Stratejik Amaç1/Hedef 2 Amaç-Hedef-Perforamans Göstergeleri Tablosu**

<b>Amaç 1</b>	A1. Öğrencilerin eğitim öğretime etkin katılımlarıyla donanımlı olarak bir üst öğrenime geçişi sağlanacaktır.								
<b>Hedef 1.2</b>	H1.2. Öğrencilerin okula erişim, devam ve okulu tamamlama oranları artırılacaktır.								
<b>Performans Göstergeleri</b>	<b>Hedefe Etkisi*</b>	<b>Başlangıç Değeri**</b>	<b>1. Yıl</b>	<b>2. Yıl</b>	<b>3. yıl</b>	<b>4. Yıl</b>	<b>5. Yıl</b>	<b>İzleme Sıklığı</b>	<b>Rapor Sıklığı</b>
<b>PG 1.2.1</b> Bir eğitim ve öğretim yılında devamsızlık süresi 20 günden (mazeretli ve mazeretsiz) fazla olan öğrenci oranı (%)	%25	1	% 5	%8	%11	%15	%20	6ay	1Yıl
<b>PG 1.2.2</b> Okula kayıt olanların mezun olma oranı (%)	%25	25	%25	%25	%25	%25	%25	6ay	1Yıl
<b>PG 1.2.3</b> Bir eğitim ve öğretim yılında destekleme ve yetiştirme kurslarına kayıt yaptıran öğrenci oranı (%)	%25	25	%25	%25	%25	%25	%25	6ay	1Yıl
<b>PG 1.2.4.</b> Destekleme ve yetiştirme kurslarındaki toplam ders saatinin 1/5'ine devam etmeyen öğrenci oranı (%)	%25	10	%15	%20	%25	%25	%25	6ay	1Yıl
<b>Koordinatör Birim</b>	Okul İdaresi								
<b>İş birliği Yapılacak Birimler</b>	Okul İdaresi ve öğretmenleri								
<b>Riskler</b>	1-LGS'ye girmek istemeyen öğrenciler 2-Sınav stresi yaşayıp sağlık sorunu yaşayacak öğrenciler 3-Ergenlik döneminin verdiği ruhsal sıkıntılar								
<b>Stratejiler</b>	S 1.2.1. Öğrencilerin devamsızlık nedenleri belirlenecek, öğrenci ve veli iş birliğiyle bu nedenleri ortadan kaldırmaya yönelik çalışmalar yürütülecektir. S 1.2.2. Öğrencilerin örgün eğitimden ayrılma nedenleri araştırılıp okul kaynaklı nedenlerin ortadan kaldırılmasına yönelik tedbirler alınacaktır. S 1.2.3. DYK kurslarına devamsızlık nedenleri araştırılarak devamsızlığı azaltacak çalışmalar yapılacaktır.								
<b>Maliyet Tahmini</b>	Maaliyeti Yoktur.								
<b>Tespitler</b>	OKUL İÇİ ANALİZ: Öğrencilerin üst öğretime hazırlanma konusundaki akademik başarısı yetersizdir.								
<b>İhtiyaçlar</b>	OKUL İÇİ ANALİZ: Öğrenci ve velilerin üst öğrenim konusunda daha bilinçli hale gelmesi için rehberlik faaliyetlerinin artırılması.								



## TEMA 2. EĞİTİM VE ÖĞRETİMDE KALİTE

Tablo 27. Stratejik Amaç2 Amaç-Hedef-Perforamans Göstergeleri Tablosu

<b>Amaç 2</b>	A2. Ortaokul kademesinde öğrencilerin kaliteli eğitime erişimleri fırsat eşitliği temelinde artırılarak bilişsel, duyuşsal ve fiziksel olarak çok yönlü gelişimleri sağlanacak ve temel hayat becerilerini edinmiş öğrenciler yetiştirilecektir.								
<b>Hedef 2.1</b>	H2.1 Öğrencilerin bilimsel, kültürel, sanatsal, sportif ve toplum hizmeti alanlarında ders dışı etkinliklere katılım oranı artırılabacaktır								
Performans Göstergeleri	Hedefe	Başlangıç						İzleme	Rapor
	Etkisi*	Değeri**	1. Yıl	2. Yıl	3. yıl	4. Yıl	5. Yıl	Sıklığı	Sıklığı
<b>PG 2.1.1</b> Okulda bir eğitim ve öğretim döneminde bilimsel, kültürel, sanatsal ve sportif alanlarda en az bir faaliyete katılan öğrenci oranı (%)	%20	5	%6	%7	%8	%10	%15	6 ay	1Yıl
<b>PG 2.1.2</b> Bir eğitim ve öğretim yılında en az iki sosyal sorumluluk ve toplum hizmeti çalışmalarına katılan öğrenci oranı (%)	%20	0	%5	%6	%9	%14	%20	6 ay	1Yıl
<b>PG 2.1.3</b> Bir eğitim ve öğretim yılında yerel, ulusal ve uluslararası proje, yarışma vb. etkinliklere katılan öğrenci oranı (%)	%20	0	%3	%5	%7	%10	%15	6 ay	1Yıl
<b>PG 2.1.4</b> Okulda bir eğitim ve öğretim yılında geleneksel çocuk oyunları alt başlığında en az bir faaliyete katılan öğrenci oranı (%)	%20	1	%3	%7	%12	%15	%20	6 ay	1Yıl
<b>PG 2.1.5</b> Okulda bir eğitim ve öğretim yılında geleneksel çocuk oyunlarına yönelik olarak düzenlenen alan/mekan sayısı.	%20	2	2	3	3	3	3	6 ay	1Yıl
<b>Koordinatör Birim</b>	Okul İdaresi								
<b>İş birliği Yapılacak Birimler</b>	Okul İdaresi ve öğretmenleri								
<b>Riskler</b>	1-Akademik başarının düşmesi								
<b>Stratejiler</b>	S2.1.1 Her bir öğrencinin bir kulüp faaliyetinde aktif olarak yer alması sağlanarak kulüp faaliyetlerinin etkinliği artırılacaktır. S2.1.2 Öğrencilerin seviyelerine uygun olarak toplumsal sorunların çözümüne katkı sağlamak ve farkındalık oluşturmak amacıyla afet ve acil durum, çevre, eğitim, spor, kültür ve turizm, sağlık ve sosyal hizmetler alanlarında toplum hizmeti faaliyetlerine katılımları artırılacaktır. S2.1.3 Diğer kurum ve kuruluşlarla iş birliği içerisinde yürütülen bilimsel, sosyal, kültürel, sanatsal ve sportif alanlardaki faaliyetler artırılacaktır. S2.1.4 Okul bahçeleri çocukların geleneksel oyunlarla vakit geçirmelerini sağlayacak ve gelişimlerini destekleyecek şekilde etkin olarak kullanılacaktır S2.1.5 Öğrencilerin yerel, ulusal ve uluslararası proje ve yarışmalara katılmaları teşvik edilecektir.								
<b>Maliyet Tahmini</b>	5.000 TL								
<b>Tespitler</b>	PAYDAŞ ANALİZİ: Ailelerin okulumuzdaki sanatsal ve kültürel faaliyetlere katılımı azdır.								
<b>İhtiyaçlar</b>	PAYDAŞ ANALİZİ: Ailelerle daha yakından ve sık görüşüp onların sanatsal ve kültürel faaliyetlere katılımını artırmak..								

## TEMA 3. KURUMSAL KAPASİTE

Tablo 28. Stratejik Amaç3 Amaç-Hedef-Perforamans Göstergeleri Tablosu

<b>Amaç 3</b>	A3 Eğitimin temel ilkeleri doğrultusunda okulun niteliğini arttırmak amacıyla kurumsal kapasite geliştirilecektir.								
<b>Hedef 3.1</b>	H 3.1.Eğitim ve öğretimin sağlıklı ve güvenli bir ortamda gerçekleştirilmesi için okul sağlığı ve güvenliği geliştirilecektir.								
Performans Göstergeleri	Hedef Etkisi*	Başlangıç Değeri**	1. Yıl	2. Yıl	3. yıl	4. Yıl	5. Yıl	İzleme Sıklığı	Rapor Sıklığı
<b>PG 3.1.1</b> Okulda yaşanan kaza sayısı	%20	0	0	0	0	0	0	6 ay	1Yıl
<b>PG 3.1.2</b> Bağımlılıkla mücadele ile ilgili konularda eğitim alan öğrenci ve öğretmen sayısı	%20	35	40	45	50	50	50	6 ay	1Yıl
<b>PG 3.1.3</b> Akran zorbalığı ve siber zorbalıkla ilgili konularda eğitim alan öğretmen, öğrenci ve veli sayısı	%20	38	40	45	50	50	50	6 ay	1Yıl
<b>PG 3.1.4</b> Hijyen, gıda güvenliği, bulaşıcı hastalıklar ile ilgili konularda verilen eğitim alan öğrenci, öğretmen ve personel sayısı	%20	52	52	52	52	52	52	6 ay	1Yıl
<b>PG 3.1.5</b> Afet ve acil durum tatbikat sayısı	%20	2	3	4	4	4	5	6 ay	1Yıl
<b>Koordinatör Birim</b>	Okul İdaresi								
<b>İş birliği Yapılacak Birimler</b>	Okul İdaresi ve tüm personel								
<b>Riskler</b>	1- Eğitim Öğretimin aksaması								
<b>Stratejiler</b>	S3.1.1. Eğitim ortamları iş sağlığı ve güvenliği yönergesine uygun hâle getirilecektir. S 3.1.2. Öğrenci, öğretmen ve velilerde farkındalık oluşturmak için bağımlılıkla mücadele, akran zorbalığı, siber zorbalık, sağlıklı beslenme ve obezite, hijyen, bulaşıcı hastalıklar ve gıda güvenliği gibi konularda alan uzmanları ile iş birliğinde eğitimler düzenlenecektir. S 3.1.3. Doğa, insan ve teknoloji kaynaklı (deprem, sel, heyelan, yangın, çığ ve salgın hastalıklar vd.) konularında alan uzmanları ile iş birliğinde öğretmen ve öğrencilere farkındalık eğitimleri verilecektir. S 3.1.4. Afet ve acil durum tatbikatları düzenlenecektir. S 3.1.5. Okulun afet ve acil durum eylem planının güncel tutulması sağlanacaktır.								
<b>Maliyet Tahmini</b>	Maaliyeti Yoktur								
<b>Tespitler</b>	Uygulamada eksiklik								
<b>İhtiyaçlar</b>	Uygulamaya özen gösterme								

**Tablo 29. Stratejik Amaç3/Hedef 2 Amaç-Hedef-Perforamans Göstergeleri Tablosu**

<b>Amaç 3</b>	A3 Eğitimin temel ilkeleri doğrultusunda okulun niteliğini arttırmak amacıyla kurumsal kapasite geliştirilecektir.
<b>Hedef 3.2</b>	H 3.2. Temel eğitimde okulların niteliğini arttıracak uygulamalara ve çalışmalara yer verilmesi sağlanacaktır.

Performans Göstergeleri	Hedef Etkisi*	Başlangıç Değeri**	1. Yıl	2. Yıl	3. yıl	4. Yıl	5. Yıl	İzleme Sıklığı	Rapor Sıklığı
<b>PG 3.2.1</b> iyileştirilen fiziki mekan sayısı	%100	1	2	3	4	5	6	6 ay	1 Yıl
<b>Koordinatör Birim</b>	Okul İdaresi								
<b>İş birliği Yapılacak Birimler</b>	Hizmetli ve işçiler								
<b>Riskler</b>	1- Eğitim Öğretimin aksaması								
<b>Stratejiler</b>	S3.2.1. Fiziki mekânların (derslikler, spor salonu, kütüphaneler, atölyeler vb.) iyileştirilmesi için kamu idareleri, belediyeler ve işverenlerle iş birlikleri yapılacaktır.								
<b>Maliyet Tahmini</b>	50.000 TL								
<b>Tespitler</b>	Yüksek maliyet								
<b>İhtiyaçlar</b>	Maliyeti karşılayabilmek için gönüllü kişi veya kurumlardan bağış talebinde bulunulacaktır.								

## MAALİYETLENDİRME

**Tablo 30. Tahmini Maliyet Tablosu**

	2024	2025	2026	2027	2028	Toplam Maliyet
<b>Amaç 1</b>	5.000	5.000	5.000	7.000	7.000	29.000
<b>Hedef 1.1</b>						
<b>Amaç 1</b>	-	-	-	-	-	-
<b>Hedef 1.2</b>						
<b>Amaç 2</b>	5.000	5.000	5.000	7.000	7.000	29.000
<b>Hedef 2.1</b>						
<b>Amaç 3</b>	-	-	-	-	-	-
<b>Hedef 3.1</b>						
<b>Amaç 3</b>	50.000	30.000	20.000	20.000	10.000	130.000
<b>Hedef 3.2</b>						
<b>Genel Yönetim Giderleri</b>	50.000	20.000	20.000	20.000	10.000	120.000
<b>TOPLAM</b>	110.000	60.000	50.000	54.000	34.000	308.000

## 5. İZLEME VE DEĞERLENDİRME

5018 sayılı Kamu Mali Yönetimi ve Kontrol Kanununun amaçlarından biri; kalkınma planları ve programlarda yer alan politika ve hedefler doğrultusunda kamu kaynaklarının etkili, ekonomik ve verimli bir şekilde elde edilmesi ve kullanılmasını, hesap verebilirliği ve malî saydamlığı sağlamak üzere, kamu malî yönetiminin yapısını ve işleyişini düzenlemektir.

Bu amaç doğrultusunda kamu idarelerinin; stratejik planlar vasıtasıyla, kalkınma planları, programlar, ilgili mevzuat ve benimsedikleri temel ilkeler çerçevesinde geleceğe ilişkin misyon ve vizyonlarını oluşturması, stratejik amaçlar ve ölçülebilir hedefler saptaması, performanslarını önceden belirlenmiş olan göstergeler doğrultusunda ölçmesi ve bu sürecin izleme ve değerlendirmesini yapmaları gerekmektedir.

Bu kapsamda Bahçeli Gazi Ortaokulu, 2024-2028 dönemine ilişkin kalkınma planları ve programlarda yer alan politika ve hedefler doğrultusunda kaynaklarının etkili, ekonomik ve verimli bir şekilde elde edilmesi ve kullanılmasını, hesap verebilirliği ve saydamlığı sağlamak üzere Bahçeli Gazi Ortaokulu 2024-2028 Stratejik Planı'nı hazırlamıştır. Hazırlanan planın gerçekleştirme durumlarının tespiti ve gerekli önlemlerin zamanında ve etkin biçimde alınabilmesi için Bahçeli Gazi Ortaokulu 2024-2028 Stratejik Planı İzleme ve Değerlendirme Modeli geliştirilmiştir.

İzleme, stratejik plan uygulamasının sistematik olarak takip edilmesi ve raporlanmasıdır. Değerlendirme ise, uygulama sonuçlarının amaç ve hedeflere kıyasla ölçülmesi ve söz konusu amaç ve hedeflerin tutarlılık ve uygunluğunun analizidir.

Bahçeli Gazi Ortaokulu 2024-2028 Stratejik Planı İzleme ve Değerlendirme Modeli'nin çerçevesini;

1. Bahçeli Gazi Ortaokulu 2024-2028 Stratejik Planı ve performans programlarında yer alan performans göstergelerinin gerçekleştirme durumlarının tespit edilmesi,
2. Performans göstergelerinin gerçekleştirme durumlarının hedeflerle kıyaslanması,
3. Sonuçların raporlanması ve paydaşlarla paylaşımı,
4. Gerekli tedbirlerin alınması

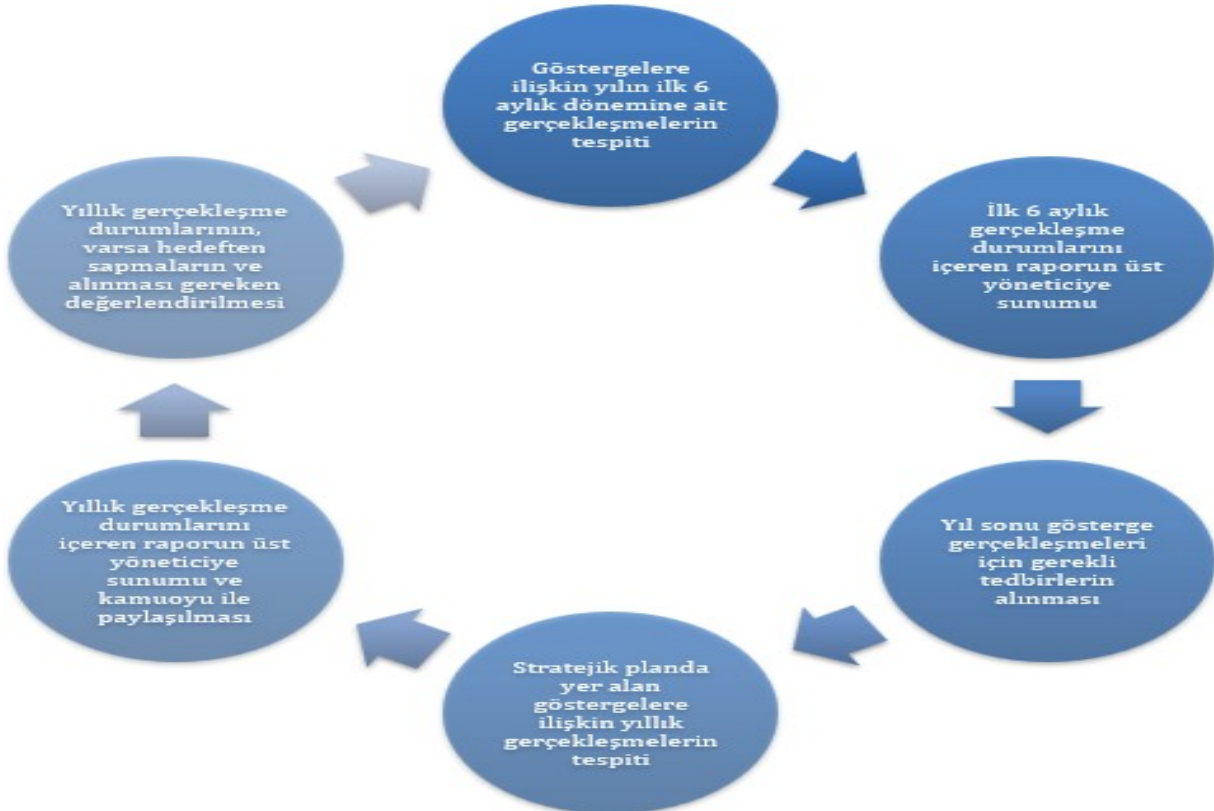
süreçleri oluşturmaktadır.

Bahçeli Gazi Ortaokulu 2024-2028 Stratejik Planı'nda yer alan performans göstergelerinin gerçekleşme durumlarının tespiti yılda iki kez yapılacaktır. Yılın ilk altı aylık dönemini kapsayan birinci izleme kapsamında, Stratejik Plan Komisyonu tarafından harcama birimlerinden sorumlu oldukları göstergeler ile ilgili gerçekleşme durumlarına ilişkin veriler toplanarak konsolide edilecektir. Göstergelerin gerçekleşme durumları hakkında hazırlanan rapor üst yöneticiye sunulacak ve böylelikle göstergelerdeki yıllık hedeflere ulaşılmasını sağlamak üzere gerekli görülebilecek tedbirlerin alınması sağlanacaktır.

Yılın tamamını kapsayan ikinci izleme dâhilinde; Stratejik Plan Komisyonu tarafından harcama birimlerinden sorumlu oldukları göstergeler ile ilgili yılsonu gerçekleşme durumlarına ait veriler toplanarak konsolide edilecektir. Yıl sonu gerçekleşme durumları, varsa gösterge hedeflerinden sapmalar ve bunların nedenleri üst yönetici başkanlığında harcama birim yöneticilerince değerlendirilerek gerekli tedbirlerin alınması sağlanacaktır. Ayrıca, stratejik planın yıllık izleme ve değerlendirme raporu hazırlanarak kamuoyu ile paylaşılacaktır.

Ayrıca, Okul düzeyinde stratejik hedeflerin gerçekleşme yüzdesi Bahçeli Gazi Ortaokulu izleme-değerlendirme sistemi üzerinden takip edilecek ve göstergelerin gerçekleşme durumları düzenli olarak kamuoyu ile paylaşılacaktır.

Şekil 2.İzleme ve Değerlendirme Döngüsü



## 6. EK 1 PAYDAŞ ANKETLERİ

### Sevgili Öğrencimiz;

- Bu anketin amacı, okul hakkındaki görüşlerini toplamaktır.
- Bu anket, kimlik bilgileri girilmeden yapılmalıdır.
- Okul hakkında görüşlerini yansıtan kutuya “X” işareti koyarak neler düşündüğünü öğrenmemize yardımcı olabilirsiniz.
- Anketimize katıldığınız için teşekkür ederiz.

NO	KONU BAŞLIKLARI	Kesinlikle	Katılıyorum	Kararsızım	Kesinlikle Katılmıyorum	Katılmıyorum
01-	Okulda kendimi güvende hissediyorum.	( )	( )	( )	( )	( )
02-	Okul temiz ve hijyeniktir.	( )	( )	( )	( )	( )
03-	Okulun fiziki koşullarını yeterlidir.	( )	( )	( )	( )	( )
04-	Okul, yeni kabul edilen çocuklara uygun desteği sağlar.	( )	( )	( )	( )	( )
05-	Farklı kültürlerden gelen öğrencilerin bu okulda memnuniyetle karşılanacağını düşünüyorum.	( )	( )	( )	( )	( )
06-	Öğretmenlerime ihtiyaç duyduğumda kolaylıkla görüşebilirim.	( )	( )	( )	( )	( )
07-	Okul müdürüne ihtiyaç duyduğumda kolaylıkla görüşebilirim.	( )	( )	( )	( )	( )
08-	Okul rehberlik servisinden ihtiyaçlarım doğrultusunda faydalanabiliyorum.	( )	( )	( )	( )	( )
09-	Okul kişisel hedefler belirlememde ve bu hedeflere ulaşmamda yeterli rehberlik ediyor.	( )	( )	( )	( )	( )
10-	Okulumda yer almam için birçok fırsat var.	( )	( )	( )	( )	( )
11-	Okul bana yeterli ders dışı etkinlik olanakları sunuyor.	( )	( )	( )	( )	( )
12-	Okul kulüpleri amacına uygun şekilde gelişimime katkı sağlıyor.	( )	( )	( )	( )	( )
13-	Öğretmenlerim sınıfta adil kurallara sahipler ve tarafsızlar.	( )	( )	( )	( )	( )
14-	Öğretmenlerim beni daha iyi performans göstermem için teşvik ediyor.	( )	( )	( )	( )	( )
15-	Öğretmenlerim derslerin işlenişinde farklı ve ilgi çekici yöntemler kullanır.	( )	( )	( )	( )	( )
16-	Sınav ve ödevlerin beni değerlendirmek için adil ve yeterli olduğunu düşünüyorum.	( )	( )	( )	( )	( )
17-	Okulda düzenlenen sanatsal ve kültürel faaliyetler yeterlidir.	( )	( )	( )	( )	( )
18-	Okulda öğrencilerin görüşleri dikkate alınır.	( )	( )	( )	( )	( )
19-	Okul kantininde yeterli ve sağlıklı yiyecekler var.	( )	( )	( )	( )	( )
20-	DYK'leri yeterli buluyorum.	( )	( )	( )	( )	( )

## Kıymetli Öğretmenimiz;

- Bu anketin amacı, okul/kurum çalışmaları hakkındaki görüşlerinizi almaktır.
- Bu ankette kimlik bilgileri yer almaz.
- Lütfen okul hakkındaki görüşlerinizi en iyi yansıtan kutuya "X" işareti koyarak belirtiniz.
- Anketimize katıldığınız için teşekkür ederiz.

NO	KONU BAŞLIKLARI	Kesinlikle Katılıyorum	Katılıyorum	Kararsızım	Kesinlikle Katılmıyorum	Katılmıyorum
01-	Okulun misyonu ve vizyonunu tam olarak anlıyorum.	( )	( )	( )	( )	( )
02-	Okulda eğitim ve yönetim kalitesi sürekli olarak gelişiyor.	( )	( )	( )	( )	( )
03-	Okul temiz ve hijyeniktir.	( )	( )	( )	( )	( )
04-	Okul, öğrencilerin ve personelin güvenliğini sağlamak için uygun güvenlik önlemleri alır.	( )	( )	( )	( )	( )
05-	Okul, yeni kabul edilen öğrencilere uygun desteği sağlar.	( )	( )	( )	( )	( )
06-	Okulumuz mesleki yeterliliğimi geliştirmek için eğitim fırsatları sunuyor.	( )	( )	( )	( )	( )
07-	Okul yönetimimiz öğretmenleri etkin bir şekilde yönlendirir.	( )	( )	( )	( )	( )
08-	Okulumuz, öğrencilerin öğrenme ilgisini uyandıracak bir öğrenme ortamı oluşturmuştur.	( )	( )	( )	( )	( )
09-	Etkili bir öğretmen olmak için ihtiyaç duyduğum kaynaklara erişimim var.	( )	( )	( )	( )	( )
10-	Bana sunulan kaynakları kullanmak için gerekli eğitime sahibim.	( )	( )	( )	( )	( )
11-	Okulumuzun, farklı ihtiyaçları olan öğrencileri desteklemek için etkin bir politikası vardır.	( )	( )	( )	( )	( )
12-	Okulumuz müfredat uygulamasını etkin bir şekilde izler.	( )	( )	( )	( )	( )
13-	Okulumuz, velilere uygun etkinlikler düzenlemektedir.	( )	( )	( )	( )	( )
14-	Diğer öğretmenlerle iş birliği yaparım.	( )	( )	( )	( )	( )
15-	Okul personeli arasında dostane bir ilişki sürdürülür.	( )	( )	( )	( )	( )
16-	Takım ruhumuz ve moralimiz yüksek.	( )	( )	( )	( )	( )
17-	Okulumuza aidiyet hissediyorum.	( )	( )	( )	( )	( )

## Kıymetli Velimiz;

- Bu anketin amacı, okul/kurum çalışmaları hakkındaki görüşleriniz almaktır.
- Bu ankette kimlik bilgileri yer almaz.
- Lütfen okul/kurum hakkındaki görüşlerinizi en iyi yansıtan kutuya “X” işareti koyarak belirtiniz.
- Anketimize katıldığınız için teşekkür ederiz.

NO	KONU BAŞLIKLARI	Kesinlikle Katılıyorum	Katılıyorum	Kararsızım	Kesinlikle Katılmıyorum	Katılmıyorum
01-	Okulun misyonu ve vizyonunu tam olarak anlıyorum.	( )	( )	( )	( )	( )
02-	Okulda eğitim ve yönetim kalitesi sürekli olarak gelişiyor.	( )	( )	( )	( )	( )
03-	Okul temiz ve hijyeniktir.	( )	( )	( )	( )	( )
04-	Okul, öğrencilerin ve personelin güvenliğini sağlamak için uygun güvenlik önlemleri alır.	( )	( )	( )	( )	( )
05-	Okul, yeni kabul edilen öğrencilere uygun desteği sağlar.	( )	( )	( )	( )	( )
06-	Okul, çocuğumun okumaya olan ilgisini geliştirmesine yardımcı olabilir.	( )	( )	( )	( )	( )
07-	Okul çocuğumun öğrenme ilgisini güçlendiriyor.	( )	( )	( )	( )	( )
08-	Okul çocuğumun ahlaki gelişimini teşvik edebilir.	( )	( )	( )	( )	( )
09-	Okulda kullanılan değerlendirme yöntemleri çocuğumun gelişimini tüm yönleriyle anlamama yardımcı oluyor.	( )	( )	( )	( )	( )
10-	Okul, çocuğumun öğrenme performansı ve gelişimi hakkında beni iyi bilgilendiriyor.	( )	( )	( )	( )	( )
11-	Okul çocuğuma duygusal rahatsızlık ve öğrenme güçlükleri ile karşılaştığında yeterli desteği ve rehberlik sağlar.	( )	( )	( )	( )	( )
12-	Öğretmenlerin benimle iletişim kurma yöntemlerinden memnunum.	( )	( )	( )	( )	( )
13-	Herhangi bir problem durumunda müdür endişelerime cevap veriyor.	( )	( )	( )	( )	( )
14-	Okulda, velilerin ihtiyaçlarına uygun eğitim faaliyetleri düzenlenir.	( )	( )	( )	( )	( )
15-	Okul, çocukların gelişimini desteklemek için velilerle iyi bir ilişki kurar.	( )	( )	( )	( )	( )
16-	Okul, aktif veli katılımını teşvik eder.	( )	( )	( )	( )	( )
17-	Okulun veli etkinliklerine aktif olarak katılırım.	( )	( )	( )	( )	( )
18-	Bir veli olarak okula aidiyet hissediyorum.	( )	( )	( )	( )	( )
19-	Çocuğumun ev ödevlerini tamamlamasını sağlarım.	( )	( )	( )	( )	( )
20-	Çocuğumu okumaya teşvik ederim.	( )	( )	( )	( )	( )
21-	Çocuğumun her gün okula gitmesini sağlarım.	( )	( )	( )	( )	( )
22-	Çocuğumun eğitiminde aktif bir ortağım.	( )	( )	( )	( )	( )